

英濟股份有限公司  
2022年  
永續報告書

## I 目錄

### ▲ 編輯原則

### ▲ 永續經營政策

- 2.1 ● 董事長的話
- 2.2 ● 永續經營政策

### ▲ 績效概覽

### ▲ 公司概況

- 4.1 ● 市場概況
  - 4.1.1 英濟概況
  - 4.1.2 願景、使命與核心價值
  - 4.1.3 主要產品與服務
- 4.2 ● 財務績效
- 4.3 ● 公司治理
  - 4.3.1 公司治理架構
  - 4.3.2 企業誠信經營
  - 4.3.3 員工行為準則
  - 4.3.4 風險管理
- 4.4 ● 企業永續管理架構
- 4.5 ● 重大議題與利害關係人溝通
- 4.6 ● 組織參與及獎項

### ▲ 產業創新

- 5.1 ● 智慧化生產管理
- 5.2 ● 專利智財
- 5.3 ● 企業共創協作
- 5.4 ● 創新產品領域

### ▲ 負責任的生產

- 6.1 ● 原料使用
- 6.2 ● 製程創新
- 6.3 ● 能源使用情形
- 6.4 ● 供應商管理
- 6.5 ● 產品綠化

### ▲ 員工關係與社會參與

- 7.1 ● 員工概況
- 7.2 ● 員工培育
- 7.3 ● 員工人權與溝通
- 7.4 ● 以福利計劃協助退休保障
- 7.5 ● 職業安全與衛生
- 7.6 ● 社會參與

### ▲ 附錄：GRI指標對照表



## 編輯原則

### 關於本報告書

本報告書以「上櫃公司編製與申報永續報告書作業辦法」及全球報告倡議組織 (Global Reporting Initiative, GRI) GRI準則為主要架構依循核心揭露，以公司治理、產業創新、負責任的生產、員工關係及社會參與等面向為架構，揭露英濟集團面對重要議題的觀點與因應作為，具體展現對永續經營之實踐。

### 報告期間

本報告書揭露資訊統合各事業單位之相關資訊，資訊期間為2022年1月至2022年12月並與2021年進行年度比較，並包含部分2023年資訊。

### 邊界與範疇

本報告書邊界以英濟股份有限公司 (以下簡稱英濟) 全球營運據點之相關績效，包含台灣、上海、蘇州、東莞、墨西哥、馬來西亞。報告期間公司之架構與所有權無重大改變，唯部分據點尚屬設立初期階段 (包含台灣民雄、馬來西亞等)，在規模與量化資訊之年度比較上可能有較大差異，將在內文中註解說明。

在未來報告書中，擬逐步納入其他海外據點 (美國、日本) 營運範圍，以完整呈現英濟的永續經營管理資訊。

本報告書內容致力於，呈現英濟對經濟、社會、環境、整體產業等面向的承諾、投入績效與未來規劃，並作為與各利害關係人之溝通管道之一。英濟將定期進行內部盤點、持續檢視，以期達成「提升產業價值，兼顧共創共好」的經營願景。報告書中之財務數字皆為經由會計師查核簽證或核閱之公開資訊。

### 發行

本報告書為英濟第二次發行之永續報告書，將每年定期發行並公開於公司網站供各方檢閱。

### 意見回饋與洽詢

英濟股份有限公司 執行長室

電話：+886 2 82265118

電子郵件：service@megaforce.com.tw

公司網站：www.megaforce.com.tw



# 02\

## 永續經營政策

英濟集團已設置永續發展小組，  
以跨部門單位指派適當人員擔任成員，  
並定期向董事會報告執行情形，  
以推動永續經營目標與作為。

## 2.1 董事長的話：無可迴避的責任與挑戰

英濟1991年於新北市新莊設立，30餘年來逐步發展為涵蓋前、中、後段製造與系統整合的整合服務商，目前除了台灣、中國外，亦於馬來西亞、墨西哥、美國與日本等設有據點，貼近市場與客戶脈動共同成長。

近年除了疫情肆虐、加上戰爭影響、全球供應鏈挪移與國際金融政策等因素，使英濟營運環境充滿不確定性。但不變的是各界對於企業各個面向的要求與檢視。除了消費者對於環保與人權的重視外，投資人、各地政府單位也設下更嚴檢的標準，要求企業在公司治理、人權、環境等各層面落實責任。從甫結束的北海高峰會，已可觀察到這將是結構性的整體改變，也是不得不面對的課題。



英濟作為上櫃公司，除了恪遵公司治理各項規範外，更重視員工、尊重人權，創造沒有歧視、開放、安全、健康及平等之職場生態。除了遵守各生產據點之勞動法規，並遵循《RBA責任商業聯盟行為準則》並參酌國際人權公約之精神，承諾創造優良的職場環境；更透過福利制度的設計保障員工生活品質以及退休後的財務規劃。

在環境方面，英濟持續秉持「負責任的生產」精神，透過原料合理使用、製程改善、廠房節能與材料應用等技術，盡可能使原料消耗、能源集中度、水資源耗用以及揮發性物質的排放合法合規並降到最低。並依照主管機關規定，正逐步導入溫室氣體盤查作業，期許對於溫室氣體的減量方針能有更完整的輪廓與規畫，以供未來依循並落實。



除了在本業持續精進外，英濟亦持續以多元方式展現共創與共好精神。2022年烏俄戰爭爆發，英濟與新創客戶SurgiBox協同開發之醫療設備「行動手術室」獲得人道主義使用豁免 (Humanitarian Use Exemption)，並於報告期間捐贈烏克蘭作為緊急醫療資源。由外交部協助贈與烏克蘭當地醫院，該院位於烏克蘭哈爾科夫州，該州於戰爭爆發後一直是主要攻擊目標。除了協助在戰火前線的士兵與居民獲得更及時的醫療救援，更期待能起到拋磚引玉之效，讓更多人關注戰火災區並伸出援手。

今年度是英濟第二次編製永續報告書。在法規尚未強制要求編製的情形自願編製，除了是提前自我檢視現況並擬定未來方針外，也是提供外界新的溝通管道，讓各界了解英濟除了財務之外的各項作為。近年也逐漸提升新聞稿發布以及重大訊息的頻次、並舉辦法人說明會，以利各方了解並與各界共同學習、改善與思考方向。

英濟集團董事長 徐文禎



## 2.2 永續經營政策

英濟集團依主管機關相關規定並參酌國際標準與指引，訂有「永續發展實務守則」，使集團整體在追求永續經營與獲利之同時重視環境、社會與公司治理因素，並將其納入管理方針與營運活動。英濟對企業永續經營之原則列舉如下：



### 落實公司治理

英濟已建立公司治理實務守則、誠信經營守則、員工行為道德規範及董事及經理人道德行為準則，建置有效之公司治理架構及相關道德標準及事項，以健全公司治理。



### 發展永續環境

- 英濟環境管理制度包括下列項目：
1. 收集與評估營運活動對自然環境所造成影響之資訊。
  2. 建立可衡量之環境永續目標，並定期檢討其發展之持續性及相關性。
  3. 訂定具體計畫或行動方案並定期檢討其成效。



### 維護社會公益

遵守相關法規及國際人權公約，保障如性別平等、工作權及禁止歧視等權利，並遵循國際公認之勞動人權以落實就業、雇用條件、薪酬、福利、訓練、考評與升遷機會之平等及公允。



### 加強企業永續資訊揭露

- 依相關法規及本公司治理實務守則充分揭露企業永續相關資訊。
1. 經董事會決議通過之企業永續政策、制度或管理方針及具體推動計畫。
  2. 企業永續個層面運作對公司營運與財務狀況所產生之風險與影響。
  3. 公司為企業永續所擬定之履行目標、措施及實施績效。
  4. 主要利害關係人及其關注之議題。
  5. 主要供應商對環境與社會重大議題之管理與績效資訊之揭露。
  6. 其他企業永續相關資訊。

# 03\

## 關鍵績效概覽

藉由GRI指標與聯合國永續發展目標，  
並結合利害關係人關注議題盤點，  
英濟將營運相關重大議題分為經濟、環境、社會、產品、  
勞資關係與人權六大層面並定期追蹤。



## | 關鍵績效概覽



## 經濟績效

2022年度合併營業收入48.3億，較2021年減少9.2%，營業毛利4.8億元，全年度合併淨損1.6億元，每股淨損1.2元。主因2022年全球經濟與政治劇烈變動，雖各國已漸漸走出新冠疫情陰霾，但通膨威脅下全球央行競相升息造成經濟硬著地，以及2022年度第二季受上海實施封控影響所致。



## 社會績效

2022年度於台灣與4所公私立大學建立合作實習專案，實習人數10位；此外為深化人才養成，亦與科技大學合作80學分班，建立企業、科大與高中職三方合作的人才育成模式。

烏俄戰爭2022年起衝突升溫，至今尚未止歇，台灣作為世界民主陣營一分子亦持續伸出援手，外交部與民間企業各以不同角度提供協助。英濟於報告期間偕同美國新創客戶SurgiBox協同開發之醫療設備「行動手術室」獲得人道主義使用豁免(Humanitarian Use Exemption)，並已捐贈烏克蘭作為緊急醫療資源。



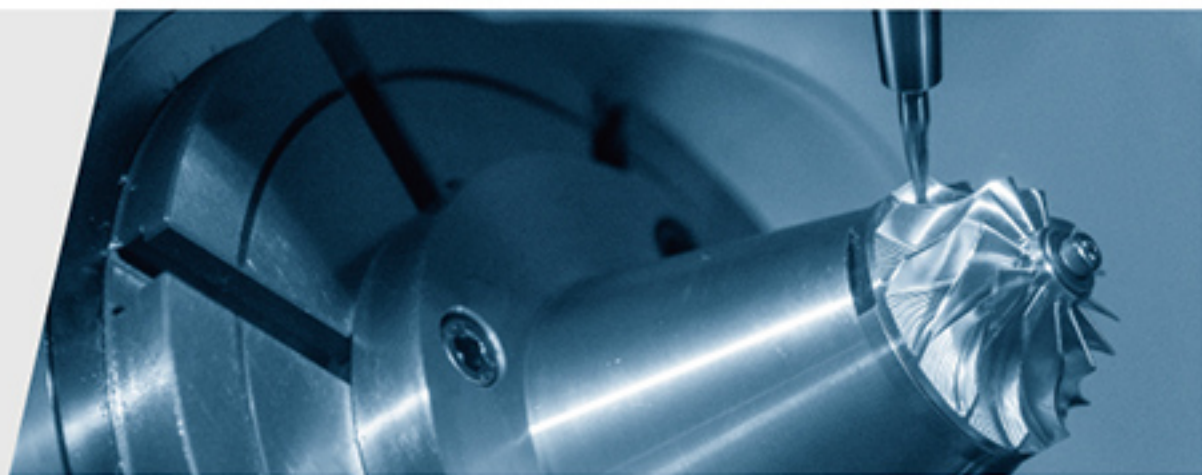
## 環境績效

於2020年起偕同客戶共同開發消費後回收 (Post-Consumer Recycled, PCR) 塑料成型技術。上海廠PCR塑料用量已自2020年42.9噸、佔上海廠整體不到1%，2021年已快速成長至1,202.8噸、佔比23.3%，2022年進一步成長至逾五成。

2022年英濟集團耗能自結為外購電力5,523.1萬度，較2021年減少14.7%。除了各廠內積極進行節能措施外，主因為2022年受疫情與烏俄戰爭影響導致全球供應鏈混亂以及終端消費市場放緩，整體產能需求下降。



## | 關鍵績效概覽



## 產品績效

英濟近年跨足高階整機產品的設計與系統整合，除了前述儲能、車用產品外，亦包含高階醫療與娛樂設備等產品。英濟設計與系統整合團隊從產品設計的功能層面即與客戶密切協作，並透過減少不必要組件、友善材料選擇、功能上穩定儲能與供電以提升能源利用效率並減少電池耗損等方式，從產品設計端即盡可能降低環境衝擊。



## 勞資關係績效

依法定期舉辦勞資會議，針對勞動條件、勞工福利等事項進行討論，以強化勞資關係。近年實施員工持股信託制度，則進一步將照顧的範圍延伸至離職及退休後生活，並以業界最高比例進行補助。依據職等不同，員工將可自行選擇每月自薪資提撥1,000~12,000元，公司另獎勵同等金額購買公司股票並於離職或退休時領回，有利員工長期財務規劃及提升士氣，與公司共創雙贏。



## 人權績效

英濟於各營運據點皆參酌當地勞動相關法規、EICC電子業行為準則、RBA責任商業聯盟管理程序等當地與國際指引，並從嚴進行管理以確保符合要求。此外亦落實基本人權概念於內部管理與教育訓練，於報告期間無發生任何因違反人權導致主管機關裁罰事件，申訴管道亦無接獲內外部相關事件舉報。

# 04

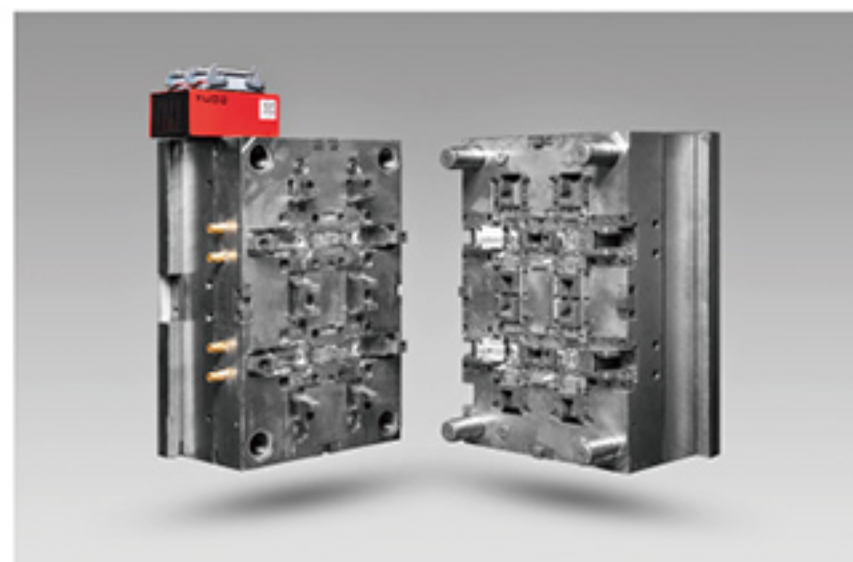
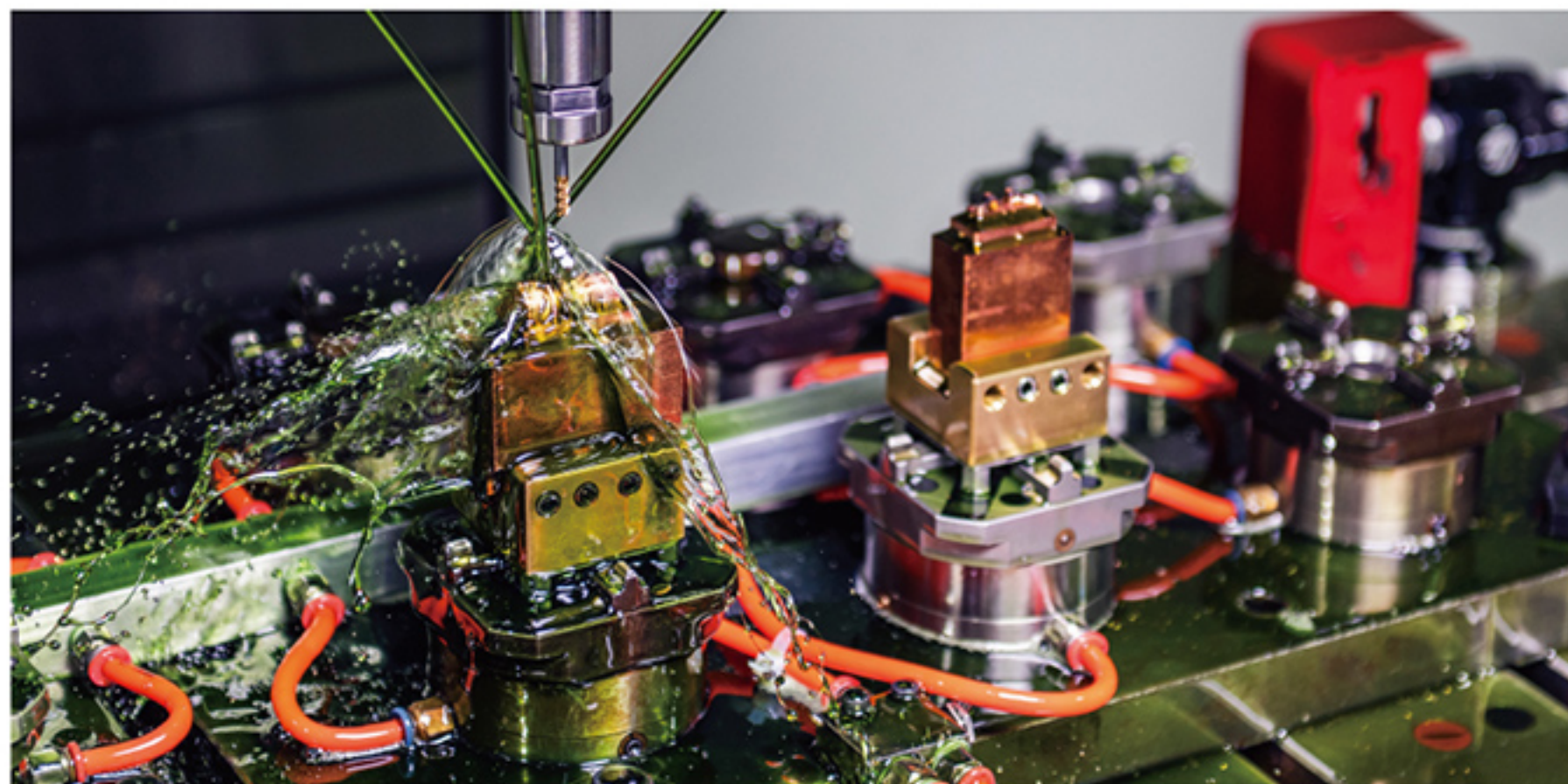
## 公司概況

英濟持續推升製造產業增值並提供客戶優質的製造選擇，  
自許成為客戶的長期策略夥伴，  
高度重視客戶對生產品質的回饋  
並主動研發高附加價值的創新技術，  
滿足愈趨多元的產品需求。

## 4.1 市場概況

英濟主要所營事業為塑膠射出成型業及模具製造業。塑膠射出產品之應用範圍廣泛，包括消費電子、醫療器材、汽車工業、資訊工業甚至光學元件均為射出成型產品之應用範圍。英濟目前營收主要以電子產業塑膠外殼機構件為主。模具產業為一技術、資本密集且附加價值高之特殊產業，其產品種類繁多且應用範圍廣泛，目前下游應用以3C相關產業比重最高，其次是運輸工具產業。目前市場需求及大的3C產業以沖壓模和塑膠模為主，本公司即為塑膠模之製造商。

科技高度發展之浪潮下，塑膠製品製造業未來之發展，勢必將持續與資訊、通訊及消費性電子等科技產業發生高度結合。此外，因複合材料之開發，使得塑膠製品被廣泛用於汽車、光學等產業。汽車產業如保險桿、儀表板、車燈等皆可使用塑膠製成，加上亞洲汽車市場的快速發展，預期將可帶動車用塑膠市場之需求。另外雲端、網路產業之蓬勃發展，亦將帶來服務對應硬體之另一波零組件需求；而醫療用塑膠製品預期將隨高齡化社會來臨及國人日漸重視健康與醫療品質，需求穩定成長。因此塑膠製品製造業未來之發展，仍將是無可限量。



### 4.1.1 英濟概況

英濟股份有限公司為專業塑膠零組件製造與機光電整合服務商，為台灣上櫃企業(股票代號3294)，資本額為13.2億元，專長於精密塑膠零組件射出成型、微精密結構模具開發、電子組裝、噴塗印刷等前中後段製程整合服務。歷經四十年的發展與耕耘，從OEM、ODM至OBM逐步擴展並穩健成長。面對日新月異的科技發展與消費性產品需求，英濟持續投資技術研發，並深耕於材料應用與上述製程之先進技術應用，包含液態矽膠(Liquid Silicone Rubber, LSR)成型技術、雙/多射出成型技術、UV黏著技術、手感噴塗劑等，積極創造差異化以提供客戶與策略夥伴更完整的製造解決方案。

順應全球經濟與消費趨勢快速變遷，英濟亦發揮集團資源整合優勢，布局區域遍及台灣、中國、墨西哥與美國，以策略思維提供全球運籌，以高度應變提供彈性服務。客戶包含全球一線消費性3C商品品牌、高階電競設備品牌、高端家用影音娛樂設備、車用組件、高端醫材與航太設備等，在各個領域成為推動科技與生活進步的重要驅力。

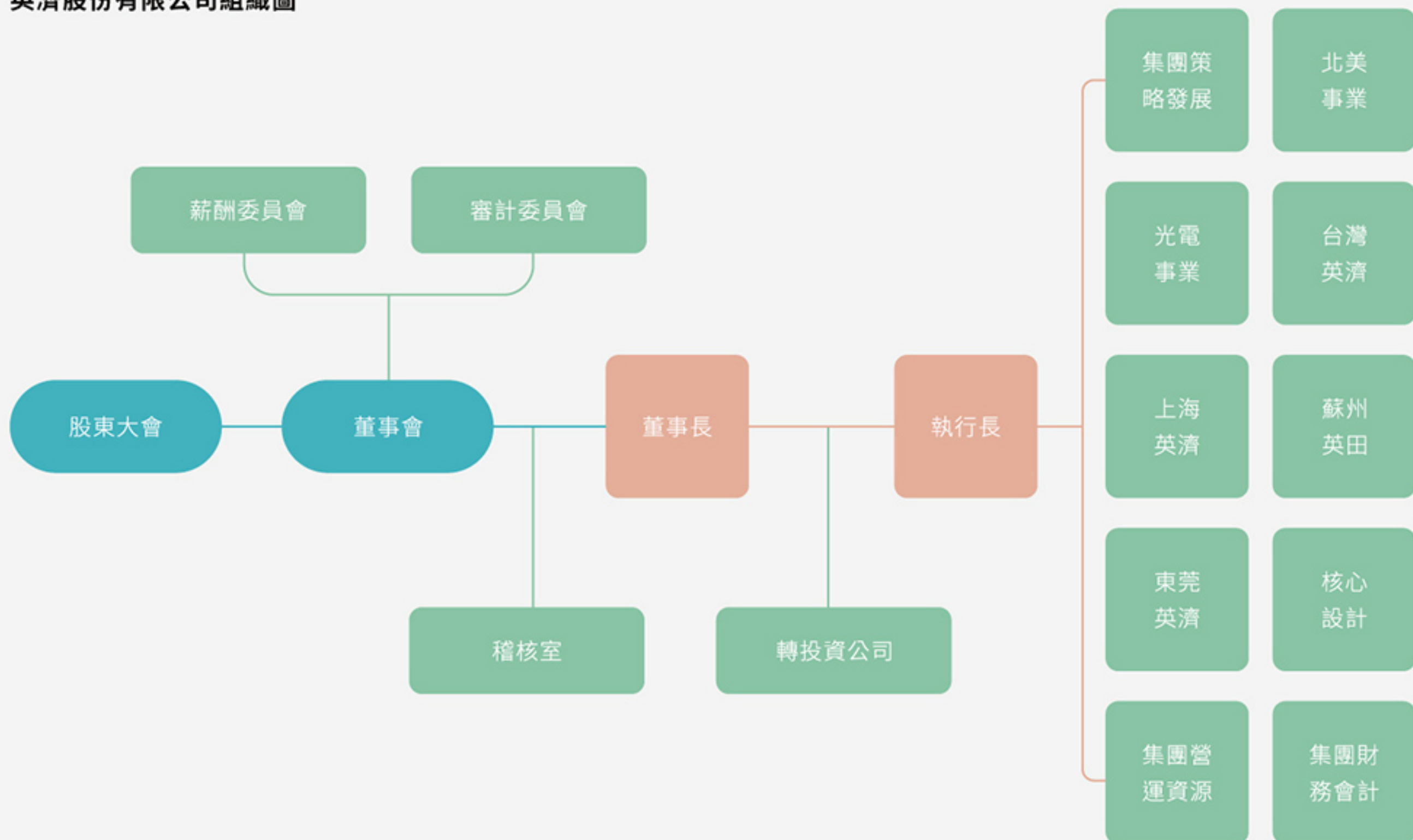
## 4.1 市場概況

### 立足本業優勢，開拓利基事業

英濟長久以來在塑膠成型的技術耕耘，使事業版圖可往醫療級矽膠成型技術發展；加上從零組件製造進展到機電整合，讓高精密度的生醫材需求能夠透過精細的製造工藝實現。目前產品包含牙科機電整合產品、微創手術器械產品、醫療IoT整合產品、藥械合一產品與醫療教學課程等。英濟亦將持續推展醫材應用，除推升製造產業加值外，亦提供消費者更優質的醫療選擇。

英濟旗下光電事業「英錡科技」深耕雷射應用技術有成，已成功研發量產世界最小的雷射光機引擎，並已與策略合作夥伴著手開發擴增實境(AR)顯示、高端醫學掃描以及數位牙科口腔建模技術等實務應用。雷射微型投影技術對於軍事、工業、建設與設備維修等高精密需求、且需要輕量化配戴的情境具有格外優勢。將持續尋求內容方合作夥伴，共同開發相關利基應用。

英濟股份有限公司組織圖



## 4.1 市場概況

### 4.1.2 願景、使命與核心價值

#### Our Mission:

當責積極，提升品質並創造差異化。以我們的專業與科技，帶給人們更美好的生活。



#### 我們的願景：



#### 精進

技術鑽研，推動產業加值



#### 廣達

跨業合作，擴大產業生態圈



#### 永續

永續經營，塑造成功典範

#### 企業核心價值：



#### 宏觀

以更廣闊的思維、更開闊的視野規劃企業願景。



#### 創新

以創新方法與思維提升競爭力，並以本業優勢開拓利基新事業。



#### 團隊

互相合作、溝通協調、資源共用、力量整合的組織文化。



#### 迅速

以快速的反應及決策，在變動的環境中保持經營優勢。



#### 謙誠

積極分享，虛懷學習；掌握技術與市場脈動，動態精進。

## 4.1 市場概況

### 4.1.3 主要產品與服務

本公司之模具設計、製造及軟硬膠射出成型零件、外觀加工，遍及電腦、通訊、消費、汽車週邊產業，目前以滑鼠、網通、影音娛樂、無線充電、汽車內飾件與外觀件...等機構件為主

力產品，短期之產品發展方向乃是朝差異化之目標前進，並進一步與各研究機構及學術單位合作技轉其它相關之精密模具技術及客製化外觀技術。

近幾年投入研發，陸續具備量產能力的製程，包括三射、塑膠與各種異材質的結合、液態矽膠LSR運用於3C產品與醫材之隔離器，進而硬膠或金屬與液態矽膠LSR的埋入射出，以及液態矽膠LSR的雙射製程。

透過品牌廠的客戶新機種開發過程，結合自有高分子材料資源的運用；機構件延伸到機光電領域，就具備光學類的照明與閃光燈所需光學元件設計生產能力。

最近二年度生產量值表 單位：塑膠零組件(千PCS/千元)；模具(個/千元)

年度 生產量值 主要商品		2021年			2022年		
		產能	產量	產值	產能	產量	產值
塑膠零組件	數位類		164,633	2,463,496		159,815	2,323,363
	通訊類		135,607	612,571		88,444	517,491
	消費性類	1,073,000	134,376	1,003,798	1,099,000	110,834	817,677
	其他		5,812	60,496		4,645	74,069
	小計		440,428	4,140,361		363,737	3,732,600
模具		1,045	826	287,926	1,045	763	333,155
其他		(註4)	170	37,157	(註4)	278	62,825
合計(註3)			440,598	4,465,444		364,015	4,128,580

註1：產能係指公司經衡量必要停工、假日等因素後，利用現有生產設備，在正常運作下所能生產之數量。

註2：各產品之生產具有可替代性者，得合併計算產能，並附註說明。

註3：模具單位為「個」，產量合計數未計入。

註4：產品類別多樣且數量不具重大性，故不予以分類。

最近二年度銷售量值表 單位：塑膠零組件(千PCS/千元)；模具(個/千元)

年度 銷售量值 主要商品		2021年度				2022年度			
		內銷		外銷		內銷		外銷	
		量	值	量	值	量	值	量	值
塑膠零組件	數位類	4,984	29,790	261,765	3,023,938	3,201	49,841	200,483	2,565,111
	通訊類	5,125	79,976	131,581	594,641	1,358	26,039	93,460	526,380
	消費性類	0	0	101,313	1,244,376	0	0	116,409	1,209,115
	其他類(註1)	457	5,504	5,277	55,994	542	8,037	3,878	68,606
	小計	10,566	115,270	499,936	4,918,949	5,101	83,917	414,230	4,369,212
	模具	134	61,618	843	175,134	72	53,076	621	204,623
其他(註2)		1,190	11,245	50	37,337	88	14,492	96	109,617
合計(註3)		11,756	188,133	499,986	5,131,420	5,189	151,485	414,326	4,683,452

註1：其他類係指汽車零件及醫療器材等。

註2：其他係指出售原料及雜項等。

註3：模具單位為「個」，合計數未計入。

## 4.2 財務績效

本公司2022年度合併營業收入4,834,937千元，較2021年減少9.2%，營業毛利483,224千元，惟2022年度第二季受上海實施封控影響，全年度合併淨損156,567千元，每股淨損1.2元。

2022年全球經濟與政治劇烈變動，雖然世界各國已漸漸走出新冠疫情的陰霾，但在通膨的威脅下，全球央行競相升息，造成經濟硬著地，地緣政治也造成總體環境困難，供應鏈混亂。中國受疫情影響在去年第二季實施的上海封控，對公司整體營運造成不小影響，在各生產單位積極整合及調配下，努力克服疫情帶來的生產延宕，降低對營運造成的影響，然終以虧損作結。



為有效分散經營風險，英濟持續進行全球地緣布局的優化，期望先蹲後跳、轉虧為盈。在對生醫、車用及光電等新創事業的規畫及執行上，持續努力達成各項設定目標，期待轉型成功，為集團注入新血。此外也將持續透過開發國際品牌客戶、提供一條龍製造服務、生產基地移轉與佈局、投入技術研發、醫材市場開發與光電產品推廣等方針維持公司成長動能。

	2022	2021
營業收入(仟元)	4,834,937	5,319,553
營業毛利(毛損) (仟元)	483,224	626,209
營業利益(損失) (仟元)	(84,882)	45,024
稅前淨利(淨損) (仟元)	(14,851)	76,964
本期淨利(淨損) (仟元)	(161,808)	23,906
歸屬於母公司業主淨利(損) (仟元)	(156,567)	23,994
基本每股盈餘(損失) (元)	(1.20)	0.18
期末總資產(仟元)	5,155,276	5,822,890
期末總負債(仟元)	2,905,858	3,429,829
歸屬於母公司業主之權益(仟元)	2,233,532	2,371,841

### 支付政府款項：

	台灣	中國	馬來西亞	墨西哥	美國
幣別	NTD	RMB	MYR	MXN	USD
2021	40,843,331	90,411,372	42,705	1,756,344	830
2022	97,276,275	79,254,487	14,563	1,538,329	830

\*支付政府款項包含各類稅款、罰款

### 取自政府之財務補助：

	台灣	中國
幣別	NTD	RMB
2021	707,818	6,466,381
2022	5,361,070	3,097,384

\*取自政府之財務補助包含各類就業補助、疫情紓困措施、稅收獎勵、節能補貼、研發獎勵、產業創新獎勵等  
\*因新冠疫情影響，政府各類紓困措施變動，故取自政府之財務補助波動較大

## 4.3 公司治理

職稱	姓名	性別	初次選任日期	主要經(學)歷	目前兼任本公司及其他公司職務
董事長	徐文麟	男	2003.5.23	龍華工專機械科、臺灣工業(股)公司業務經理兼副廠長、科電(股)公司董事長、英濟公司董事長暨執行長	英濟公司執行長、Megaforce Group Co.,Ltd.董事長、Megaforce International Co.,Ltd.董事長、Newforce Global Limited董事長、上海英濟電子塑膠有限公司董事長、上海上驊塗裝有限公司董事長、蘇州英田電子科技有限公司董事長、東莞英濟電子科技有限公司董事長、裕承投資(股)公司董事長、英錡科技(股)公司董事長、英範投資(股)公司董事長、康美盛(股)公司董事長、Megaforce SDN. BHD.董事長
副董事長	姜同會	男	2003.5.23	臺灣大學機械工程系、科電(股)公司經理、英濟公司集團總經理	英濟公司總經理、上海英濟電子塑膠有限公司董事、上海上驊塗裝有限公司董事、蘇州英田電子科技有限公司董事、東莞英濟電子科技有限公司董事、英錡科技(股)公司董事、英範投資(股)公司董事
董事	呂理力 (英範投資(股)公司代表人)	男	2021.7.27	St.John's Univ/Controllershship、綠點高新科技(股)公司財務長、豐耀國際(股)公司副總經理、英濟公司財務長	上海英備精密模具有限公司董事長、上海英濟電子塑膠有限公司監察人、上海上驊塗裝有限公司監察人、蘇州英田電子科技有限公司監察人、東莞英濟電子科技有限公司監察人、英錡科技股份有限公司董事、艾瑞瓷精密股份有限公司監察人
董事	徐婉晟 (英範投資(股)公司代表人)	女	2015.6.23	Stanford University SCPM(Stanford Certified Project Manager)、University of Queensland, Master of Commerce (Applied Finance)、安侯建業聯合會計師事務所審計部門	英濟公司執行長室、艾瑞瓷精密(股)公司法人董事代表人、Megaforce International Corporation董事



## 4.3 公司治理

職稱	姓名	性別	初次選任日期	主要經(學)歷	目前兼任本公司及其他公司職務
獨立董事	白俊男	男	2008.6.11	中國文化大學法學博士、京華證券投資信託(股)公司董事長、中華工程股份有限公司總經理、展華企管管理顧問(股)公司董事長、康和綜合證券(股)公司獨立董事	第一租賃(股)公司董事長、柏盟投資(股)公司董事長、中國石油化學工業開發(股)公司法人董事代表人、維力食品工業(股)公司法人董事代表人、統一綜合證券(股)公司獨立董事、泰緯生命科技(股)公司法人董事代表人、中華工程(股)公司法人董事代表人
獨立董事	趙振綱	男	2006.6.16	美國Lehigh University機械與應用力學博士、國立臺灣大學機械工程所碩士、英國牛津大學工程科學系客座教授、中華民國力學學會理事	國立臺灣科技大學機械工程系講座教授、力學期刊常務編輯、國際熱應力期刊常務編輯
獨立董事	江海邦	男	2006.6.16	國立臺灣大學電機所博士、國立臺灣海洋大學光電科學所所長暨教授、中華民國光學工程學會理監事、國家實驗研究院儀器科學研究中心兼任研究員、中央研究院物理研究所兼任研究員	國立臺灣海洋大學光電與材料科技學系教授

## 4.3 公司治理

### 4.3.1 公司治理架構

英濟於2015年11月10日董事會通過訂定「公司治理實務守則」，在第三章「強化董事會職能」即訂有多元化方針。本公司董事會成員之提名與遴選係遵照公司章程之規定，遵守「董事選舉辦法」及「公司治理實務守則」，以確保董事成員之多元性及獨立性。

目前本公司第十一屆七位董事成員，除有一名女性成員徐婉晟女士長於經營管理與財務會計事務外；長於領導、營運判斷、經營管理、危機處理且具有產業知識及國際市場觀者有徐文麟先生、姜同會先生；長於領導、營運判斷、經營管理、危機處理、財務會計專長且有產業知識及國際市場觀的呂理力先生，另有三位獨立董事，趙振綱先生、江海邦先生則具有豐富產業知識；白俊男先生長於領導、營運判斷、經營管理及具財務會計經驗。

本公司具員工身分之董事占比為57%，獨立董事占比為43%。為落實董事會成員組成之性別平等，女性董事占比目標為10%以上，目前占比為14%已達成。三位獨立董事任期年資在十年以上。二位董事年齡在70歲以上，三位董事在60~69歲，二位董事在60歲以下。

#### 公司治理主管：

本公司2021年1月29日董事會決議通過張嘉正財務長兼任公司治理主管，保障股東權益並強化董事會職能；其已具備公開發行公司財會單位之主管職位三年以上。

#### 職權範圍：

##### 1. 協助獨立董事及一般董事執行職務、提供所需資料並安排董事進修：

- (1) 定期對全體董事宣導公司治理相關之最新法令規章。
- (2) 提供全體董事所需之公司資訊，維持董事和各業務主管溝通、交流順暢。
- (3) 安排獨立董事與內部稽核主管或簽證會計師之溝通會議。
- (4) 定期協助全體董事安排年度進修課程。

##### 2. 協助董事會及股東會議事程序及決議法遵事宜：

- (1) 向董事會、獨立董事、審計委員會報告公司之公司治理運作狀況，確認公司股東會及董事會召開是否符合相關法律及公司治理守則規範。
- (2) 協助且提醒全體董事於執行業務或董事會作成決議時應遵守之法規。
- (3) 會後負責檢覈董事會重要決議之重大訊息發布事宜，確保重訊內容之適法性及正確性。

##### 3. 擬訂董事會議程於七日前通知全體董事，並提供會議資料，議題如需利益迴避予以事前提醒，並於會後二十日內完成董事會議事錄。

##### 4. 依法辦理股東會日期事前登記、法定期限內製作開會通知、議事手冊、議事錄並於修訂章程或董事改選辦理變更登記事務。



## 4.3 公司治理

### 4.3.2 企業誠信經營

英濟以人資單位為管理誠信經營作業程序及行為指南之專責單位，協助董事會及管理階層查核及評估落實誠信經營所建立之防範措施，並應定期（至少一年一次）就相關流程評估遵循情形向董事會報告，最近一次提報董事會日期為2022年11月4日。本公司訂定「誠信經營守則」、「誠信經營作業程序及行為指南」、「員工行為道德規範」及「董事暨經理人道德行為準則」，堅持高度行為準則及職業道德規範，落實誠信經營之承諾。



#### 誠信經營工作計畫

##### 一、建立不誠信行為風險之評估機制

本公司於「誠信經營守則」、「誠信經營作業程序及行為指南」及「員工行為道德規範」中明訂嚴禁員工接受與本公司往來交易之供應商、經銷商或客戶之餽贈、優惠或特殊待遇及其他相關營業活動之誠信規範。

##### 二、制定防止利益衝突政策、提供適當陳述管道

本公司「員工行為道德規範」中明訂員工應迴避利益衝突，如有相關情事，應主動向上一級管理單位報告，於公司記錄存檔。

##### 三、建立有效之會計制度、內部控制制度，並由內部稽核或委託會計師執行查核

本公司建立有效之會計制度及內部控制制度，由稽核室定期查核，依「誠信經營守則」、「誠信經營作業程序及行為指南」於內部控制制度擬訂相關稽核計畫，內部稽核人員查核並無發現違反誠信經營之情事。



#### 2022年誠信經營運作情形

一、供應商承諾：簽訂廠商往來承諾書共214份。

二、新進人員承諾：員工入職培訓時簽署相關承諾書共134份。

##### 三、政策宣導

1. 向員工進行誠信及保密責任宣導。
2. 設置專案檢舉信箱。

四、教育訓練：2022年度舉辦與誠信經營議題相關之內、外部教育訓練（含金融法律常識、會計制度及內部控制等相關課程）共計254人次，合計290.5人時。

## 4.3 公司治理

### 4.3.3 員工行為準則

英濟集團以堅持高度行為準則及職業道德規範為最高指導原則。凡英濟員工無論在公司內外，均應自我要求高水準的個人行為素養及從業道德，在從事日常工作及業務時，應嚴格遵守公司的從業道德標準、維護公司聲譽，以獲得顧客、供應商及其他各界人士的尊重與信任。

所有員工應秉持誠正、嚴謹、敬業之精神執行職務，不得涉入任何不法或不當之活動，亦不得參與或唆使他人進行可能損及忠於職守或專業判斷之活動或關係。職業道德規範不以法律、制度規章為限，遵行時貴乎自律，並能自我判斷是否違悖常理。相關辦法針對下列項目訂有詳細規範：



#### 公司資源

所有員工應該對公司所擁有的資源負起妥善使用、保護及保管的責任；且公司資源應僅為達成公司目的而使用。

#### 公司餽贈（禮物或優惠）及業務款待

致贈禮物或優惠於第三者，必須符合商業習慣、法律與道德規範；此行為必須可以公開而不會造成任何困擾。

#### 迴避利益衝突

員工應避免造成個人利益與公司利益之間的任何衝突或可能影響。且應忠實履行公司所賦予之職務，不得因從事或參與公司外之活動而影響處理職務之遂行。

#### 社交準則

公司絕對禁止所屬員工本身或其代表，以直接或間接方式，向與本公司有商業往來或企求與本公司做交易之供應商、經銷商或客戶，要求任何餽贈、優惠或特殊待遇。

#### 所有權屬於公司之資訊

任何公司所有權益資料必須保密，員工不可擅自提供第三者圖利。不可抄襲、洩漏公司所屬的智慧財產權。

#### 內線交易

公司員工不可將他所知的公司股票之價格變化、股票成交量、股票往來客戶等消息，用以圖利他人或獲取個人利益。

#### 誠實完整的資料

任何有關公司資金、資產之交易行為皆須加以記錄且有佐證資料。

## 4.3 公司治理

### 董事及經理人道德行為準則

為使英濟全體董事及經理人之行為符合道德標準，並使公司之利害關係人更加瞭解公司

道德標準，英濟訂有「董事及經理人道德行為準則」，以利董事及經理人遵循。

#### 防止利益衝突

本公司董事及經理人應以客觀及有效率的方式處理公務，且不得以基於其在本公司職位而使得其自身或親屬獲致不當利益。本公司與前述人員所屬之關係企業資金貸與或為其提供保證、重大資產交易、進(銷)貨往來之情事時，應防止利益衝突，前述人員應主動說明其與公司有無潛在之利益衝突。

#### 遵循法令規章

董事及經理人應確實遵循公司法、證券交易法及其他相關法令規定，並加強宣導道德觀念及防範內線交易。

#### 保密責任

董事及經理人對於公司本身或其客戶之資訊，除經授權或法律規定公開外，應負有保密義務。應保密的資訊包括所有可能被競爭對手利用或洩漏之後對公司或客戶有損害之未公開資訊。

#### 公平交易

董事及經理人應公平對待公司客戶、競爭對手及員工，不得透過操縱、隱匿、濫用其基於職務所獲悉之資訊、對重要事項做不實陳述或其他不公平之交易方式而獲取不當利益。

#### 保護並適當使用公司資產

董事及經理人均有責任保護公司資產，並確保其能有效合法地使用於公務上，以避免被偷竊、疏忽或浪費。

#### 鼓勵呈報任何非法或違反道德行為準則之行為

公司內部應加強宣導道德觀念，鼓勵員工於懷疑或發現有違反法令規章或本準則之行為時，檢具足夠資訊向董事、經理人、內部稽核主管或其他適當人員呈報。公司應以密件方式處理呈報案件並盡全力保護呈報者的安全。

#### 避免圖私利之機會

當公司有獲利機會時，董事及經理人有責任增加公司所能獲取之正當合法利益，不得藉職務之便獲取私利或與公司競爭。

#### 懲戒措施

董事及經理人有違反本準則之情形時，公司應依相關規定處理之，並依法即時於公開資訊觀測站揭露違反本準則人員之職稱、姓名、違反日期、違反事由、違反準則及處理情形等資訊。因違反本準則之規定而受到懲處之人員，得依相關規定提出申訴。

## 4.3 公司治理

### 4.3.4 風險管理

為落實風險管理政策，以達成公司永續經營目標，於2013年訂定「風險管理政策及程序」並經董事會通過，以董事會為最高指導單位建立風險管理架構，維持風險管理政策及程序之有效運作，以創造優質的營運環境，降低

各項風險成本之發生，提升公司永續經營的價值。

本公司每年定期將風險管理相關事項提報至董事會報告，最近一次提報日期為2022年11月4日。

**風險管理範疇：主要涵蓋的範圍有業務或服務之風險、財務風險及資產風險。**

一、業務或服務之風險：如因業務或服務本身之品質不良、交付糾紛、違反法令或環境污染、安全事故等產生之賠償風險。

二、財務之風險：如因擔保抵押不足之應收帳款或代收代付、未提列之累積損失、從事證期局重點高風險操作(如資金貸與他人、為他人背書保證、衍生性金融商品操作、關係人交易等)等產生之財務風險。

三、資產之風險：如發生災害、受天災影響或發生人為破壞等導致資產損害之風險。  
 風險管理組織架構：採三級分工，第一級為各事業單位及以下部門；第二級為稽核室；第三級則為董事會。



### 2022年度風險管理運作情形

#### 一、業務或服務之風險

1. 成立溫室氣體盤查推行小組，規劃減碳措施及評估氣候變遷風險。
2. 整合集團內部表單建置於同一網站維護，集中管控資訊安全。
3. 海外擴廠規劃事先進行環境評估及熟稔相關法令。

#### 二、財務之風險

1. 訂有「逾期應收帳款管理辦法」，會計單位每月公佈逾期帳款明細表，由業務單位每月提交「問題帳款報告表」檢討及追蹤直至款項收回。
2. 受連續升息影響，提高與銀行連繫頻率及爭取利率優惠，有效管理利息支出。
3. 每月分析檢討外幣部位及匯率之變化及影響。
4. 每月編制預估營業毛利，掌握訂單及成本狀況。
5. 每月編制未來六個月資金預估表，嚴格控管資金。
6. 每月追蹤節稅相關專案及退稅專案，節省稅務支出。
7. 評估閒置資產之活化運用。

#### 三、資產之風險

1. 每年投保營業中斷險及財產險(建物、存貨及機器設備)。
2. 每年定期對資產及存貨進行實地盤點。
3. 提高庫存、人力、報廢良率等資訊回報頻率及追蹤改善作業。

## 4.4 企業永續管理架構

近年國際趨勢對環保、人權等要求日漸提升，如格拉斯哥氣候協定、中國十四五規劃等，都將綠能與循環經濟列入重點項目；英濟之部分客戶亦要求供應商落實企業社會責任，並遵循RBA要求提升勞工人權。企業永續經營已成為需提前規劃、落實、因應的營運要素。鑑於此，英濟集團於2021年設置「企業永續經營推動小組」，由集團相關單位指派代表為小組成員，統整規劃集團企業永續經營相關事務並定期向董事長提案與報告。

小組成員由集團財務處、集團供應鏈管理處、集團人力資源處、執行長室代表組成，以涵蓋公司治理、環境永續、供應商管理、勞動條件與人權、社會參與等不同面向。



### 小組任務

- 負責集團內企業社會責任相關資訊統整與揭露，包含但不限於官網、年報、企業永續報告等。
- 營運所在地之相關法規研究、並盤點公司營運現況後，定期提出各面向之改善目標與計劃。
- 上述計畫提案經董事長同意後，負責推動與追蹤成效。

另外因應台灣主管機關要求，英濟所屬資本額層級之上櫃公司應於2027年前完成集團之溫室氣體盤查，並於2029年取得查證。英濟永續經營推動小組亦會同集團財務處、集團品保處等擬定相關計畫，於本報告揭露前已完成母公司之盤查計畫並經董事會通過，預計於2023年第一季提出子公司之盤查計畫，並按季持續追蹤進度與成效。

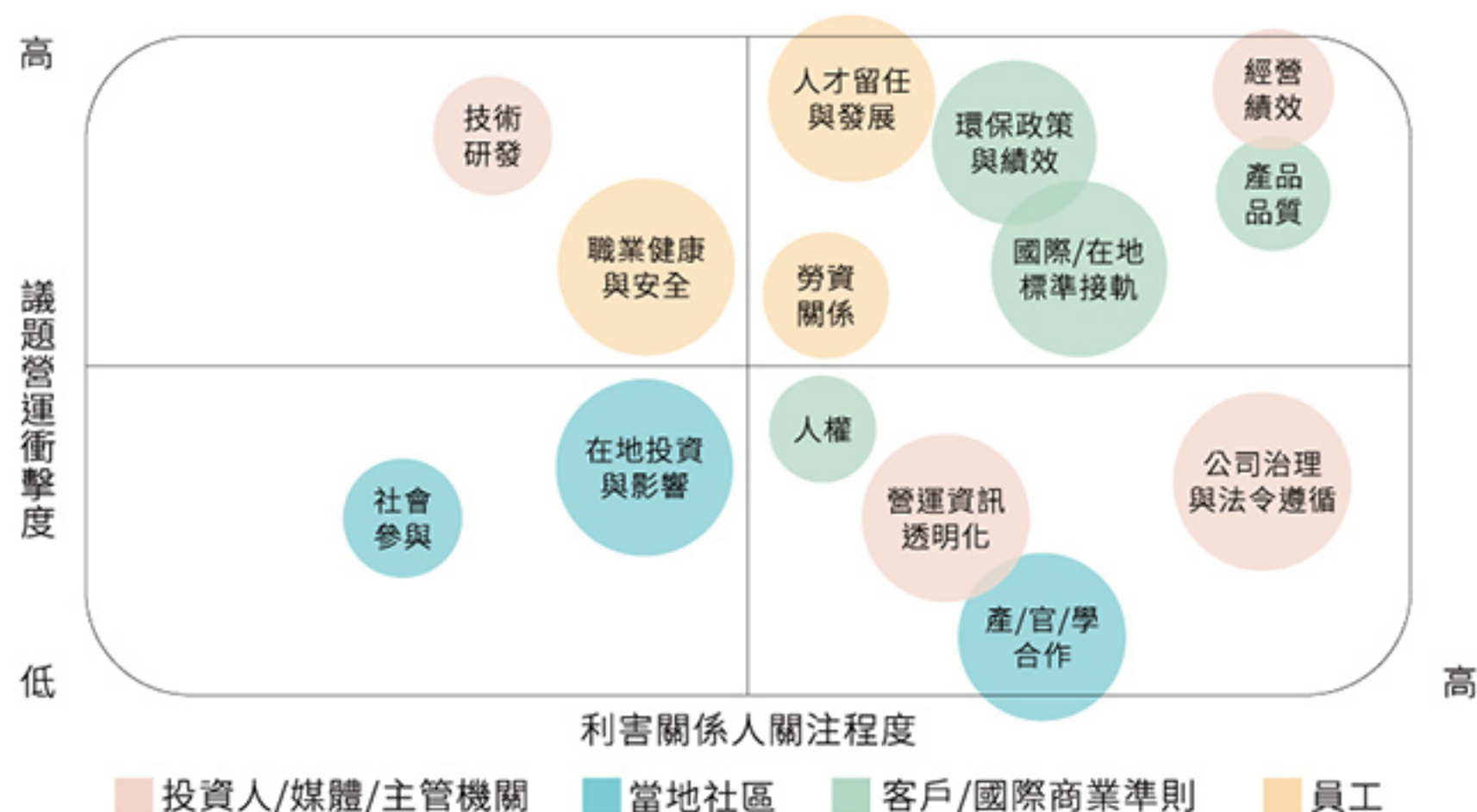
## 4.5 重大議題與利害關係人溝通

英濟集團重視利害關係人所注重議題，並與利害關係人保持密切的互動關係，持續檢討及改善企業社會責任的推動成效，以充分了解利害關係人關注議題，取得利害關係人對公司的信任與了解，並提供多元的溝通管道與資訊揭露。

英濟集團每月召集各地廠區主管、財務與後勤單位等一級主管就當月份重點事項進行報告與討論；每季董事會則就外部環境與經營方針重大事宜討論並做成決策。目前雖未針對所有利害關係人進行重大性議題調查，然

針對所有類型之關係人皆設有公開之溝通管道與措施，並就其回饋進行紀錄與分析。

英濟永續經營推動小組匯集各單位意見以及內、外部環境議題，並依據各方的關注程度與對營運衝擊度排序後，彙整重大議題地圖如下。彙整相關議題後，本公司將定期透過(包含但不限於)官網、新聞稿、永續報告書、內部員工電子報、勞資會議、股東會、法人說明會、內外部信箱、徵才活動與頁面等管道與對應之關係人揭露更新相關資訊。



### 利害關係人

### 重要關注議題

### 溝通管道及2022溝通情形

投資人/  
媒體/  
研究機構

- 公司治理
- 經營績效
- 法規遵循
- 市場形象與前景
- 投資效益

- 年度股東大會，2022年召開1次
- 法人說明會，2022年召開一次
- 訂有發言人制度處理股東建議及詢問
- 設置專責單位負責投資人及法人關係維護
- 設置專責單位維護公司網站及公開資訊觀測站各有關財務、業務、董事會、股東會之資訊。2022年發布重大訊息30則、新聞稿3則、媒體專訪一次
- 設有電子信箱IR@megaforce.com.tw並公開於官網，作為與各方關係人間的溝通管道

客戶

- 產品品質
- 產品責任法規遵循與國際標準接軌
- 環境、人權、社會面等相關法規與國際商業準則遵循
- 定期進行客戶滿意度調查並追蹤成效
- 配合客戶產品、環境、責任等要求與查核，並協同預防與持續改善
- 不定期參與各式技術論壇、研討會及課程
- 於公司網站提供各廠區聯絡方式，建立與公司之間暢通的溝通管道。並設有洽詢表單，2022年共處理29筆外部洽詢



利害關係人 重要關注議題 溝通管道及2021溝通情形

供應商/  
政府機構/  
社區

- 環境、人權、社會面等相關責任法規與國際商業準則遵循
- 在地社區投入與間接價值創造
- 產品責任法規遵循與國際標準接軌
- 穩固合作關係
- 建立適合產業特性之環境管理制度
- 於公司網站提供電子郵件信箱與聯絡方式，建立與公司之間暢通的溝通管道
- 發展環保材料與製程，降低環境衝擊
- 與學校合作提供實習方案，2022年與2所公私立大學建立合作實習專案
- 與各營運所在地在地社群維繫良好關係與合作，包含疫情期間捐贈大量物資與醫療器材等

員工

- 員工權益
- 勞雇關係
- 社會法規遵循
- 職業健康與安全
- 多元化與平等機會
- 主管與同仁不定期進行溝通會議
- 每季召開勞資會議，2022年共4次
- 提供員工團體保險，免費健檢及健康諮詢
- 設有不當行為內部申訴管道
- 設有職工福利委員會，提供多樣化員工福利
- 設有集團刊物，2022年共發行12次

## 4.6 組織參與及獎項

### 報導期間之組織參與：

台灣塑膠製品工業同業公會會員  
台灣醫療暨生技器材工業同業公會會員  
石碇鎮台商協會會員  
東莞總工會會員  
擴增實境雷射掃描(LaSAR)聯盟創始會員  
台灣區模具工業同業公會會員

### 2022年獲得獎項：

1111人力銀行2022幸福企業金獎  
生策會國家新創獎 - 智慧醫療與健康科技獎(與客戶共同獲獎)



# 05\

## 產業創新

企業永續經營除了環保、勞工權益等面向外，更必需從本業專長延伸，發揮正面影響力。製造業除了創造經濟價值外，更反映了世界與市場的需求，而在兼顧各面向責任的同時，提升產品的品質、效率、並帶給市場符合需求的技術與商品，亦是以製造本業提升全民生活水平的價值展現。英濟長期以來除了持續投資製程優化外，近年亦著手投入各式創新技術與合作模式，與各界夥伴共同摸索與展現永續經營價值。

## 5.1 智慧化生產管理



除了積極滿足客戶需求，英濟也持續進行產業與技術升級以強化競爭力。台灣模具廠智慧自動化模具產線第一階段升級於2021年完成，並於2022年持續進行第二階段升級計畫。成功導入模具智能製造解決方案與智能製造彈性自動線，並以MOM管理系統為中心，串聯模具相關的各項加工設備與量測工具；透過FMS的可視化界面實時掌握產線運轉狀態、機台稼動率與報警異常紀錄等資訊，達到可48小時無人自動運行。除了有助於模具產業升級與帶頭之效，亦可有效優化成本結構。

近幾年受新冠疫情影響使部分製程停擺，透過此升級計畫建立的智能製造技術與自動化開發能量，降低依賴大量人力的製造、檢測及組裝比重，使未來如遭遇相關疫情、少子化或缺工影響時，可將相關傷害降低，工廠能順利運作。此外亦大幅加速產品開發製作流程，預期可縮短模具或產品開發時間15~30%，提供客戶最快速及完善的服務。亦可作為國內模具製造業的一示範產線，使相關廠商更加了解智慧製造的優勢。

此外於各廠區積極進行自動化考量，在產量、成本與人力需求各方考量下，導入智慧化生產與管理系統，除了節省人力、提升精準度、精密檢驗外，更能以視覺化方式掌握生產排程與設備使用情形，即時排配調度以提升管理效能。



## 5.2 專利智財

為規範專利管理，促進集團技術創新和形成本集團自主智慧財產權，推動生產技術進步，提高公司市場競爭力和經濟效益，英濟訂有

「專利管理辦法」以資規範及遵循。凡本集團於內部或與外部合作進行技術開發時所產出的新創技術擬提出以專利進行保護者均適用之。

### 專利保護措施

英濟集團專利工作的基本任務是貫徹執行全球專利法規、宣傳普及專利知識、激勵員工發明創作、推動本集團核心技術研發、提高市場競爭力和經濟效益。專利保護措施包括：

1. 本集團在產品或技術開發立案之前，由研發和專利部門一起進行專利文獻的檢索與分析，避免重複研究與侵權，同時運用專利制度的規則提出能獲得最大市場利益的相關技術研發和技術解決方案的建議。並在研究開發過程中及完成後，進行必要的追蹤與監控。

2. 專利申請的目的在獲得專利權、保護發明創作及贏得現在和未來潛在市場，以獲得一定的經濟效益。在新產品與新技術開發、新材料與新製造技術的研究、技術改良及引進技術等消化、吸收工作過程中挖掘發明創意，凡符合專利授予條件的，皆予以及時申請專利，以取得法律的保護。

3. 集團所屬公司各部門及員工有義務保護本集團專利權不受侵犯，維護本集團的合法權益，發現侵權行為時，及時提報專利部門，並協助證據調查與蒐集。同時，應避免本集團侵犯他人之專利權。

4. 本集團充分利用專利資訊，掌握與本集團有關的國內外申請專利的動向，對有損於本集團權益且不符合授予專利權條件的他人專利，得於評估後及時提出撤銷專利權之請求或提出宣告無效之請求，排除不應授予權利的他人專利。

### 主要執行情形

1	制定並指揮實施本集團中長期專利發展戰略，並依據產業特性，按各年度經營發展，納入集團營運規劃中監督執行。										
2	定期或不定期對員工舉辦專利法和專利知識的宣傳培訓。										
3	鼓勵員工積極發明創作有關集團發展之核心技術。										
4	協助本集團各部門專利申請、管理集團專利資產等各項事宜。										
5	保護本集團之專利權並防止侵犯他人之專利權。										
6	負責蒐集與本集團有關的專利文獻和專利資訊，制定本集團的專利佈局，適時提供予研發、製造與業務等單位參考。										
7	統籌規劃本集團的專利發展專案預算與執行。 <table border="1" data-bbox="1800 1481 3003 1734"> <caption>2022年有效專利統計表</caption> <thead> <tr> <th>國別</th> <th>中華民國</th> <th>中國</th> <th>其他</th> <th>總計</th> </tr> </thead> <tbody> <tr> <td>有效專利件數</td> <td>39件</td> <td>100件</td> <td>14件</td> <td>153件</td> </tr> </tbody> </table>	國別	中華民國	中國	其他	總計	有效專利件數	39件	100件	14件	153件
國別	中華民國	中國	其他	總計							
有效專利件數	39件	100件	14件	153件							

## 5.3 企業共創協作

科技能帶來更便利的生活，仰賴的是完整的需求洞察、規劃發想、產品設計、功能整合、反覆測試以及驗證確效等流程，才能產生出具有實際功能的終端產品。英濟生醫事業近年與眾多國內外新創公司共同開發多樣高階系統整合型醫療器材及設備，包含IoT排卵追蹤裝置、智慧給藥裝置、行動手術艙以及3D靜脈定位儀等，持續與優質夥伴共同開發高端醫材，為提升整體醫療水平與醫病關係努力。

### 共同開發獲得醫療產品設計大獎

英濟與客戶亞帝昇生物科技共同開發之「3D靜脈定位儀」於報告期間獲得台灣生技醫療領域最高殿堂—第19屆「國家新創獎」肯定。並獲評審認定與傳統產品具有技術突破，且具備創新性、實用性與臨床應用性之高度讚賞！此外更於2023年獲得德國紅點設計大獎，

此次獲獎的「3D靜脈定位儀」專門為了手背靜脈注射而設計。在缺乏顯影技術的情形下靜脈注射容易刺破血管造成浸潤情形，且老人、深膚色者、體脂較高者與嬰兒較難肉眼辨識靜脈位置而難以施打。根據研究，給予顯影技術輔助的靜脈注射，一次注射成功的機率由81%大幅提升到94%，有助於改善醫療品質與醫病關係！英濟與客戶在過程中透過實體

考察與人因工程比較各種顯影技術以及設計優缺，以不可見光螢幕顯影的技術為核心進行設計並使機型符合警消醫護最熟悉的入針方式，透過螢幕位置、按鍵介面設計等使操作直覺化並提升使用體驗。

### 共同開發給藥設備獲證上市

生醫事業跨足藥械合一領域，客戶益得生物科技旗下複方吸入產品劑產品SYN010於2022年獲得藥證、2023正式在台上市，其霧化劑給藥設備即與英濟共同開發而成。益得生技的特殊

劑型藥品要達到藥械合一，在共同開發過程雙方必須根據藥物的特性以及藥物動力學基礎進行設計，具有高度的專業性以及進入門檻；加上保存與接觸藥品的器械材質、製造過程中使用的溶劑與助劑等都必須確保不能影響藥品品質以及噴霧穩定性，必須經過反覆的驗證與確效才能獲得許可上市。

英濟生醫事業著重於生醫材模具開發、系統整合與成型量產，且能夠在藥物開發階段即與藥廠進行前期合作，根據藥物特性與效能提供客

製化產品。因藥廠需求具有專一性及複雜性，並非所有的製造商都有能力或意願提供服務，但一旦成功打入也將成為不可或缺的夥伴。英濟除了有多年給藥技術開發經驗外，更可協助客戶通過生物相容性測試與品質系統等要求，提升附加價值與競爭門檻並進一步提升患者生活與醫療品質。



## 5.4 創新產品領域

### 跨足AR顯示應用獲應用實績

近年產品往整合、輕薄、穿戴式與智慧化的方向發展，連帶驅動國際品牌持續尋找更輕薄卻不失功能性的影像技術。鑒於此，英濟近十年前即從光學機構如鏡頭、鏡片技術延伸，投資進行雷射顯示微機電系統(MEMS)的開發與改良，並發展出市場尚未普及的雷射掃描投影(Laser Beam Scanning, LBS)技術，具備極輕量、微型化、低功耗等特性，成為本業機構、外觀件生產製造外的高附加價值解決方案。近年則藉此進軍AR顯示技術領域，以市面上獨特的雷射微投影技術提供更省電、輕薄的解決方案，打開AR「擴展並融入生活」的無限可能，並突破AR相關裝置因重量、體積難以推廣的困境。



英錡科技與BARINTEC所開發的工業AR顯示方案已獲得客戶應用實績

英濟旗下光電事業英錡科技與日本BARINTEC旗下開發的LCoS(液晶覆矽)與LBS(雷射光學掃描)擴增實境裝置已獲得客戶應用實績、光機模組亦採用獨有技術提升畫質與量產穩定性。雖然全球AR的消費應用尚未普及，但工業應用已經逐漸開枝散葉，目前成功打入日本冷氣空調維修領導者「東京冷機工業」內部應用並獲肯定，將AR技術應用於遠端維修支援與人員訓練等面向。東京冷機工業為日本空調設備維修龍頭，於日本各地皆有營運據點。

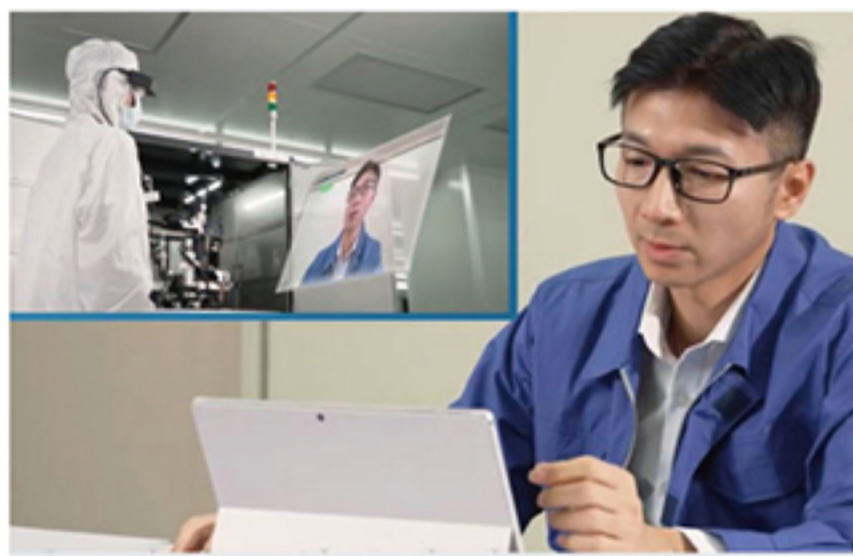
EzARGO是將英錡科技LCoS成像模組商品化的顯示裝置，具有720P(視野25度)與1080P(視野35度)解析度以因應不同畫面尺寸需求。EzARGO可連結手機，並固定在安全帽、護目鏡或眼鏡外側進行投影，應用場景為工業協作領域。正因為專注於工業應用，需求聚焦使架構簡單、成本降低，無須額外軟體費用也有利於企業快速導入。

如冷氣空調維護公司因需維修之機種橫跨數十年、數千種機型款式與各類配線方法，工程師在現場可能需要後勤支援或資深人員指示才能正確維修。若使用傳統手機視訊則會產生須手持手機、翻轉鏡頭而無法同步工作之困境。EzARGO除了能夠使後勤同步看到現場狀況，



英錡科技自主研发的自動化產線，已具備成像模組規模量產能力

更能將輔助畫面與資料投影給現場工程師參考並同時提供語音指引，附加配件則可將手機固定在安全帽帽身或胸前，工程師雙手即可同步作業，大幅減少現場工作時間並提升效率。



EzARGO工業AR顯示方案，使工程師視訊同時雙手可同步作業提升效率

### 技術獲肯定，大廠邀約共組聯盟發展AR裝置

為加速推展AR穿戴裝置普及化，英錡科技藉由高精密微型模組整合與自動化製造能力，獲意法半導體(STMicroelectronics, ST)、光電半導體大廠歐司朗(Osram)、導波技術大廠Dispelix等一線科技龍頭邀請共同建立擴增實境雷射掃描(LaSAR)聯盟，合作加速開發AR智慧眼鏡解決方案。英錡科技的精密模組已整合為1.2立方釐米、3克重的光機引擎，為罕見的超微型規格並符合穿戴裝置極輕量化之需求，將藉聯盟資源共同推展AR市場。

# 06\

## 負責任的生產

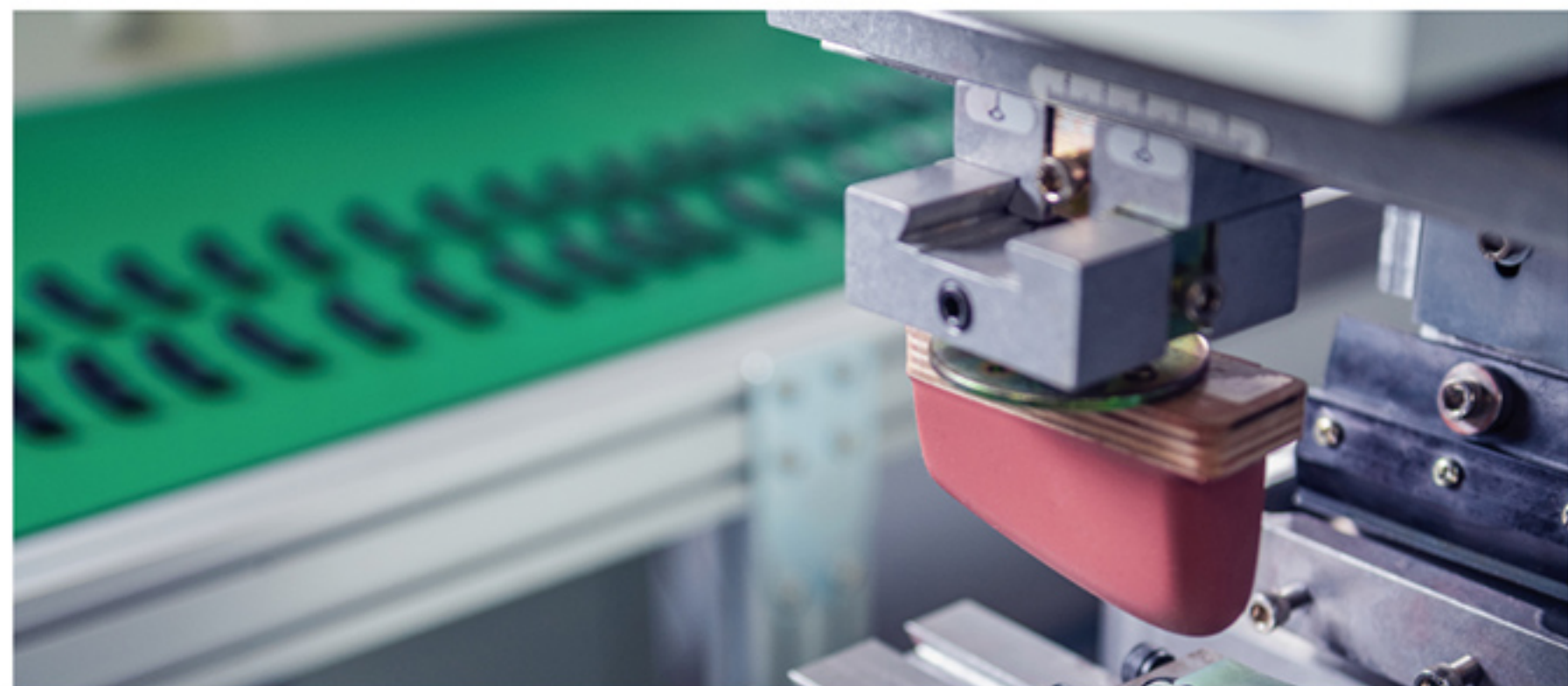
工業與製造雖是推動科技與生活品質的重大推手，生產過程中的各式原料使用、排放與耗能等生產足跡卻可能產生各式環境衝擊，因此英濟秉持「負責任的生產」原則，將「環保」、「安全」與「健康」融入到企業文化、營運原則和工作流程之中，並從原物料、生產製程、能源消耗、運輸銷售等環節訂有完整規範如「廢棄物減量及資源化管理辦法」、「大氣防治作業管理辦法」、「集團供應商管理辦法」

取得ISO14001:2015環境管理系統認證及IECQ QC080000:2017有害物質管理系統認證。

## 6.1 原料使用

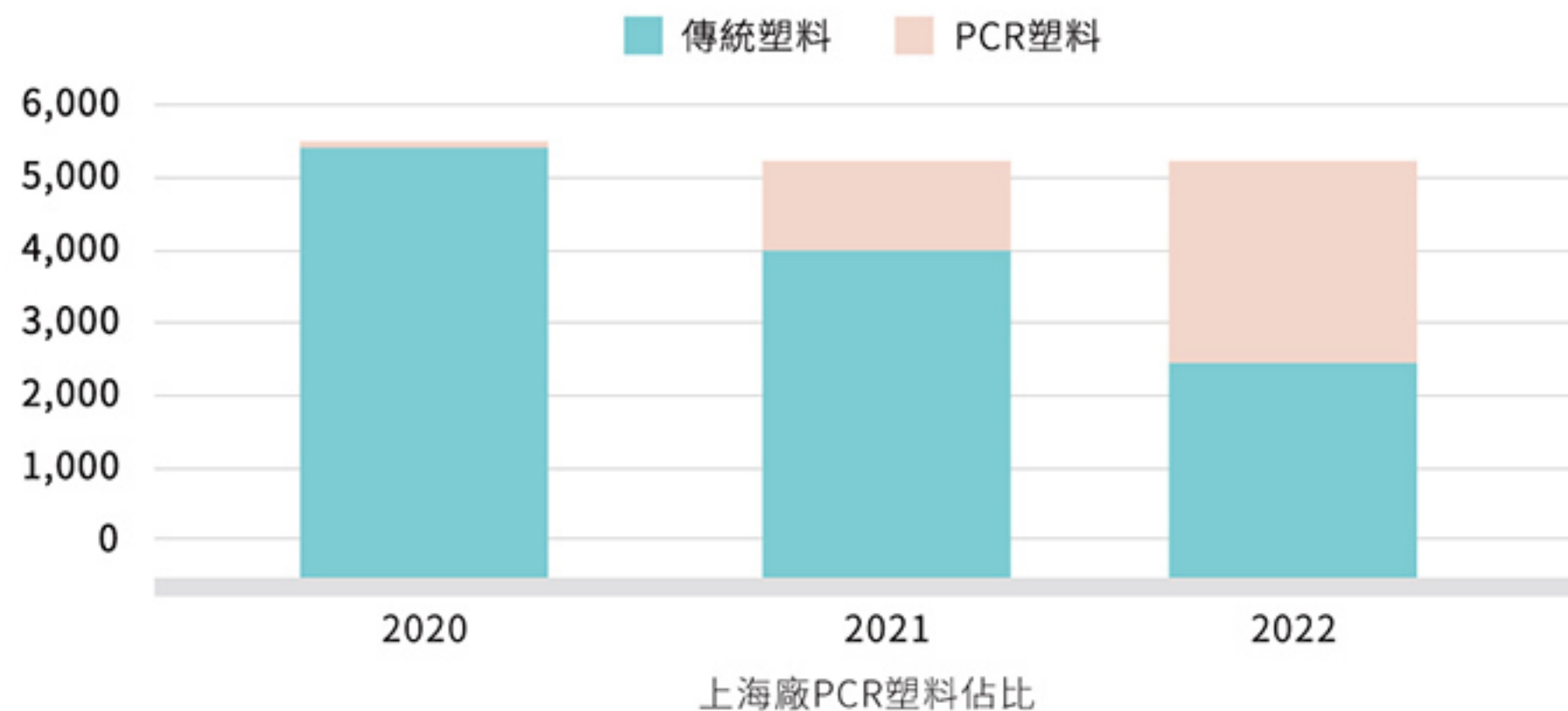
英濟現階段主力業務為精密模具開發、精密零組件射出成型與精密組裝及機電整合，大宗原料為塑膠與模具鋼材。在製程上，英濟透過各式材料合理使用、模具設計精密化以及材料應用技術，將成型過程中耗用的原料量降至最低，使原料最大化使用以降低環境衝擊。英濟集團2022年耗用塑膠共8,469.5噸，較2021年減少4.2%。

此外，集團內部最大產能上海廠每年塑料耗用量佔全集團逾六成。於2020年起偕同客戶共同開發消費後回收 (Post-Consumer Recycled, PCR) 塑料成型技術並進入量產。PCR塑料因為品質管控不易、物理性質降減



而難以使用於電子產品，英濟則藉由來料檢驗機制、產品設計的結構建議等層面著手，成功將之應用於精密消費電子產品，從材料源頭降低環境衝擊。

目前此技術已經逐漸成熟並更廣泛為該客戶應用於旗下產品，上海廠PCR塑料用量已自2020年42.9噸、佔上海廠整體不到1%，2021年已快速成長至1,202.8噸、佔比23.3%，2022年則進一步成長到佔比逾五成。此外亦陸續將此技術推廣至其他客戶與廠區，包含蘇州、台灣等陸續導入，目前全廠區使用率約三成。期許塑膠也能逐步進入循環經濟模式，成為對環境更為友善的產業。





## 6.2 製程創新

### 採行水性噴塗降低VOCs排放

近期因應全球環保意識提升與各界標準提升，英濟於2020年起主動投入水性噴塗製程的開發與設備更新，逐步提升水性漆的使用比重，以減少揮發性有機化合物(VOCs)的產生。水性漆在厚度、硬度、光澤度等物理性質上與油性漆較為不同，為了應用在追求精密與穩定的電子產品上，英濟從噴塗產線設計、材料特性解析與環境係數調整等著手，成功獲得客戶採用與認可。目前上海廠產品噴塗製程已經更換為水性噴塗，第二大廠蘇州廠區也陸續導入並持續提升應用比例，努力從製造源頭減量VOCs。

VOCs是指油漆或者入料中不形成漆膜，而最終揮發到大氣中的有機物質，油性漆含苯、甲苯、二甲苯等，揮發到空氣後會與氧氣發生反應生成臭氧，對大氣環境及人體健康產生危害。而水性漆不需要固化劑、稀釋劑，只需要用純水進行調和，因不含甲醛、苯、二甲苯等有害物質，能夠大幅降低對空氣品質的汙染。傳統油性漆VOCs每公升含量超過560g，而水性漆的VOCs每公升含量僅低於100g/L，可顯著減量VOCs達八成以上。



### 污染防治

除了水性漆外，為了深化大氣污染防治製程，除了設有濃縮轉輪暨蓄熱式燃燒爐(Regenerative Thermal Oxidizer, RTO)、煙氣連續自動監測系統(Continuous Emission Monitoring System, CEMS)、UV光淨化設施及活性碳噴淋吸附設備積極進行大氣防治。RTO系統選用潔淨燃料(天然氣)提供熱能，將廢氣中之有害物質安定化、無害化，為保護環境及消滅PM2.5盡一份心力。

此外針對VOCs、廢水等汙染物，於源頭、過程、末端設立自動監控建設，進行汙染物收集、處理、排放全過程監管和及時預警。長期積累還可利用數據分析優化汙染物管理模式與預警功能。此外針對相關設備運作則以「大氣防治管理辦法」訂有維護、保養、教育訓練、正常生產、異常停線、異常通報等權責歸屬與標準作業程序，確保相關資源維運正常並發揮最大效能。

藉由以上作為，上海廠區VOCs排放量由2020年7.17噸降為2022年0.7噸，減汙成效顯著；報告期間各廠區未有重大有害物質洩露與環保違規受裁罰情事，環保查核建議事項皆改善完成。



## 6.3 能源使用情形與溫室氣體

英濟本業屬於能源集中型產業，能源耗用與業務量直接相關，雖然本身製程所產生之 VOCs 與溫室氣體排放少，但多集中於外部能源消耗所產生的間接溫室氣體排放，因此需透過綠電憑證、節能設備等方式降減能源消耗與間接溫室氣體排放。2022 年英濟集團耗能自結為外購電力 5,523.1 萬度，較 2021 年減少 14.7%。除了各廠內積極進行節能措施外，

主因為 2022 年受疫情與烏俄戰爭影響導致全球供應鏈混亂以及終端消費市場放緩，整體產能需求下降。

依本公司商業模式，溫室氣體排放與電力耗用量為正相關，目前本公司依循金管會「上市櫃公司永續發展路徑圖」，正依時程導入溫室氣體盤查機制，本報告所揭露資訊為各廠區自

結，尚未經過第三方外部查證，將依時程逐步強化資訊可靠度與外部保證。2022 英濟於中國、台灣、馬來西亞、墨西哥等生產基地排碳 31,040.5 噸，僅計算範疇一直接能源消耗與範疇二間接能源排放。

為了降低間接溫室氣體排放與環境衝擊，各廠區透過各式節能措施，包含更換節能燈管、機台電機更新等措施持續降低能源耗用。例如蘇州廠區成型車間測試部分注塑機加熱圈由電

阻絲電熱圈更換奈米遠紅外電熱圈，以達到保溫節電目的；嘉義廠區購置節能設備(空壓機、水冷式空調、排風機)、落實資源回收並延續太陽能板設置等。

耗水部分，各廠區皆依當地汙水處理規則(如汙水綜合排放標準、汙水排入城鎮下水道排放標準)進行處理與排放，並透過製程優化逐步改善單位產品耗水量。

	中國	馬來西亞	墨西哥	台灣民雄	台灣其他廠區
範疇一排放(噸)	256.1	*	*	54.9	5.4
範疇二排放(噸)	27,365.9	649.5	833.6	1,067.6	807.5
電力使用(kw/h)	4,863.8萬	118.4萬	182萬	209.7萬	149萬
用水量(噸)	27,212	*	*	2,387	*

\*馬來西亞、墨西哥尚未進行範疇一盤查，逐步導入

\*馬來西亞、墨西哥尚未進行耗水量盤查；台灣其他廠區僅生活用水，皆正常排放

\*各地區廠區產品特性、精密程度、所需製程不同，不宜直接進行比較



## 6.4 供應商管理


英濟要求供應鏈及承包商等合作夥伴需兼顧環保、勞工權益、安全與衛生風險管控，以降低本身和供應商的經營風險及成本，建立永續成長的夥伴關係。供應商須簽署承諾書承諾其營運將持續性遵守負責任商業聯盟行為準則(Responsible Business Alliance, RBA)

之各種規範標準，符合安全勞工作業環境、合理勞動條件、保障勞工基本人權、禁用童工等要求，且須承諾經營生產不使用衝突金屬。所有供應商都必須經過審查程序始得成為英濟之供應商。

供應商在經營公司的業務時，必須完全符合當地所有相關的法律與規章，必須遵循相關社會責任。如供應商違反法律或承諾書情事，英濟得立即停止、終止或解除與該供應商間的交易關係。




供應商管理機制，以下列三大面向進行控制與管理：




### 新供應商選擇

1. 針對供應商評核項目
  - (1) 品質能力：供應商品質系統流程執行完整度
  - (2) 有害物質管控：供應產品需符合有害物質管理系統所規範要項
  - (3) 生產能力：供應商生產確保及快速回應客戶需求
  - (4) 製造工程能力：供應商製程及設計管制評估其能力
2. 新供應商需簽屬雙方往來承諾書
3. 符合相關性品質系統要求，若已取得環保或有害物質管理相關之證書 (如ISO9001、ISO14001、ISO45001、QC080000、IATF16949等認證)則為加分項目



### 供應商評比及管理

1. 依據供應商評核標準進行評分
2. 評比分數未達標準將無法列為合格供應商，供應商需再次進行改善後經評估後達到標準才能取得合格供應商資格



### 供應商持續性評價

1. 依據供應商之特性及風險性區分，篩選重點供應商進行持續性評價
2. 供應商需持續性符合各項要求規範取得永續供應之條件





## 6.5 產品綠化

近年全球用電吃緊，節電儲能已成剛性需求。英濟與合作夥伴攜手共同開發多樣智慧化儲能系統，透過該系統可以追蹤並分析電池狀態與用電情形，並於用電尖峰時間轉由儲能系統供電、離峰時間進行充電，並具不斷電備援等功能強化安全性，藉此降低用電尖峰時段壓力、避免限電情形外更可防止超額用電產生高額費用，持續推廣下將能提升節能效率。

而根據國際能源署資料統計，直至2030年，全球共計將有1.45億輛電動車掛牌上路，遠比2020年的1,000萬輛成長將近14倍之多。英濟目前亦與客戶著手共同開發各項電動車用設備、包含機構零組件、電池模組、車用顯示模組、停車充電模組等。透過多樣優質配備逐步提升電動車換車意願，打造更環境友善的智慧移動與生活環境。



此外，英濟近年亦跨足高階整機產品的設計與系統整合，除了前述儲能、車用產品外，亦包含高階醫療與娛樂設備等產品。英濟設計與系統整合團隊從產品設計的功能層面即與客戶密切協作，並透過減少不必要組件、友善材料選擇、功能上穩定儲能與供電以提升能源利用效率並減少電池耗損等方式，從產品設計端即盡可能降低環境衝擊。



# 07

## 員工關係與社會參與

定期針對勞動條件，勞工福利等事項進行討論，以強化勞資關係。  
近年實施員工持股信託制度進一步將照顧的範圍延伸至離職及退休後生活；  
落實基本人權概念於內部管理與教育訓練並嚴格落實。



## 7.1 員工概況

「人才」乃是一企業永續經營的基石，英濟以打造優良職場環境為對全體員工的承諾與社會責任，期盼與全體員工共同成長並發揮企業及個人的正面影響力。英濟於各營運據點皆參酌當地勞動相關法規、EICC電子業行為準則、RBA責任商業聯盟管理程序等當地與國際指引，並從嚴進行管理以確保符合要求。

對內則制定有「人力資源管理辦法」、「出差公出管理辦法」、「獎懲管理辦法」、「派駐海外人員管理辦法」、「招募任用管理辦法」、「薪資管理辦法」、「職務代理人管理辦法」等，以作為相關管理依據。

報導期間內英濟集團員工概況如下表，結算日期為2022年12月31日。因應產業需求派駐海外與工程背景，故管理階層男性較多，集團內處長級以上之管理階層女性占比為12.8%。

	上海	蘇州	東莞	台灣	馬來西亞	墨西哥
員工數	1686	612	460	407	98	71
男女比	1:1.68	1:0.81	1:0.74	1:0.62	1:2.2	1:1.09
育嬰假復職率	100%	100%	100%	2022育嬰假一位，至結算時尚未復職	100%	報告期間無相關情事
育嬰假後13個月留任率	39%	80%	67%		75%	



## 7.2 員工培育

近年國際關係競合變遷、科技快速發展加上永續經營風潮盛行，帶動全球產業升級、供應鏈改造與跨業投資等市場變動。而台灣企業更是紛紛布局，或製程升級、生產基地擴張與移轉、或透過併購與投資等方式跨入新領域。如英濟集團近年投資墨西哥、馬來西亞與嘉義民雄等生產據點，也積極跨入生醫材與光電解決方案等業務，力求開拓第二、甚至第三的營收支柱。

然而硬體投資評估容易，軟實力的建置更為重要，其中又以人才發展斷層與跨境管理落差最為顯著。對於以製造為本業的英濟集團來說，生產製程的經驗累積與技術傳承是核心競爭力所在，但人力培育不易且市場稀缺，傳承更顯挑戰。英濟集團採取從基層技術人力辨識出關鍵人才並加以培育之養成制度，為人力接續預做準備。



2021年起，英濟透過本職技能、工作表現、發展潛力與區域調度意願整體評估，針對評選出之關鍵人才，除了提供薪資津貼輔以集團內各生產據點輪調及養成，加上管理職能的培訓以培養中階管理與技術人才，有利人才銜接與區域調度，並可透過培育合約強化留才能力，為關鍵人才與公司打造雙贏局面。

此外為了提早養成關鍵技術人才，英濟亦與各級院校配合實習生與雙軌訓練旗艦計畫，企業提供實習環境，並依照實習時間(三個月至四年不等)，安排不同類型之培育計畫，增加訓練生實務經驗，降低職場與校園間之技能落差，養成企業未來所需之人才。報告期間於台灣與4所公私立大學建立合作實習專案，實習人數10位；此外為深化人才養成，亦與科技大學合作80學分班，建立企業、科大與高中職三方合作的人才育成模式。



## 7.3 員工人權與溝通

英濟恪守全球各地生產據點之勞動法規，並遵循「RBA責任商業聯盟行為準則」並參酌「消除對婦女一切形式歧視公約」、「兒童權利公約」、「原住民權利公約」、「保護所有移工及其家庭成員權利國際公約」及「身心障礙者權利公約」等國際人權公約之精神，制定「英濟股份有限公司工作規則」做為人員管理及尊重人權依歸。

### 本公司相關人權政策及具體措施如下：

1. 提供安全與健康的工作環境政策：本公司以「零事故」為管理目標，推動嚴謹的硬體設施與安全衛生作業程序並定期舉辦在職職業安全衛生教育訓練。
2. 杜絕不法歧視以確保工作機會均等政策，且不因年齡、性別等對升遷、考核等產生差異。設立防止性騷擾專線並有育嬰留職停薪制度，同時提供同仁家庭照顧假、生理假、產假、陪產假、安胎休養假及提供哺乳室、哺乳時間等。
3. 提供外勞良好的住宿環境及居住空間(最多四人一間)，廁所、淋浴設施等皆維持少數人共用(六人以下)並設有安全消防設施；嚴禁職場暴力、提供員工符合甚至優於當地法令要求之工資與福利。
4. 保障身心障礙任用名額政策：依「身心障礙者權益保障法」第38條規定，進用身心障礙之員工，為其提供保障名額。
5. 禁止雇用未滿15歲之員工。
6. 禁止各種形式的強迫勞動政策，包含不扣留員工證件、相關勞動合約皆以員工可理解之語言撰寫，並確保雙方都理解相關內容後簽訂。
7. 協助員工維持身心健康及工作生活平衡政策。明訂合法且合理的工時管理計畫，並定期關心及管理員工出勤狀況。支持員工設立多元社團，並積極宣導同仁加入社團以維護身心健康。
8. 公司設有員工電子報「英濟人報報」並以雙語呈現，定期使各地員工皆能了解公司概況，並作為溝通管道之一。
9. 針對外籍工作者召開工作說明與意見溝通會議並提供翻譯確保雙方理解，並就可改善措施進行改善。
10. 台灣據點每季舉辦勞資會議，勞資比例為1:1，就工作條件、福利項目、市場變動情形等事項進行討論並達成共識。





## 7.4 以福利計劃協助退休保障

依據施羅德投信「企業員工大調查」，近八成上班族在考慮是否加入/留任企業時，第一會考慮企業是否提供「優於勞基法的退休福利」，但相對的，卻有七成上班族對任職企業的退休保障表達不滿。英濟為提升徵、留才競爭力，並提升全體員工士氣，於2020年起針對台籍員工實施員工持股信託制度。

員工可自願每月提撥固定金額，公司並另補助100%購買公司股票，補助比率站業界頂標，截至報導期間已吸引超過八成符合資格的員工參與！英濟不僅在員工在職期間透過各項福利照顧員工，更透過鼓勵長期財務規劃方式提前照顧其離職與退休後生活，讓員工無後顧之憂全心打拼。

近年新冠肺炎疫情使中國製造業復工亟待提升運作人力，加上英濟於台灣嘉義、馬來西亞與墨西哥擴廠提升產能，除了供應鏈的管理與銜接須持續到位，最重要的「人」需仰賴公司制度與營運體質。透過員工持股信託的實施，將能有效強化英濟徵才、留才、育才的能力，公司的營運表現也將與員工的報酬直接連動，使英濟成為一全球化職涯發展舞台。

英濟長期以來在營運許可範圍內盡力照顧員工權益，依據公開資訊觀測站資料，英濟非主管人員薪資水準在上櫃電子零組件產業中佔前20%，提供具有競爭力之薪資條件。近年實施員工持股信託制度，則進一步將照顧的範圍延伸至離職及退休後生活，並以業界最高比例進行補助。依據職等不同，員工將可自行選擇每月自薪資提撥1,000~12,000元，公司另獎勵同等金額購買公司股票並於離職或退休時領回，有利員工長期財務規劃及提升士氣，與公司共創雙贏。



## 7.5 職業安全與衛生

本公司職業安全衛生管理之落實依循「ISO45001職業安全衛生管理系統」，於主要廠區皆獲得驗證以確保作業安全且無潛在危害，未獲得驗證之附屬單位亦依循其架構與「RBA責任商業聯盟行為準則」及營運據點當地環安衛相關法規如「職業病防治法」等從嚴管理。

除了依法給予員工健康檢查外，針對潛在風險工作崗位員工加強體檢並每年委託合格第三方進行工作場所檢測、每三年進行工作場所評價，確保潛在風險最小化。並藉由職前、在職教育訓練、個人防護設備提供、標語張貼提醒等方式進行管理。在此情形下，2022年集團工傷總計19件，職業傷害年千人率為5.6，皆已針對工作環境潛在危害的根本原因進行檢討並改善完成。

### 其餘相關措施如下(以台灣為例)：

召開職業安全衛生委員會：每季第三週召開，由勞工代表行使審議權審查；項目包括：自動檢查，員工公傷事故，教育訓練情形，個人防護具檢點，作業環境監測等。

消防緊急應變演練：每年5月、11月舉辦消防緊急應變演練，強化同仁滅火器使用及異常應急。

實施作業環境監測：每年5月、11月委託合格廠商進行照度；二氧化碳監測，將結果彙整後公佈，並針對異常數值區域進行改善措施。

員工健康檢查及健康諮詢：每年10~11月規劃施行健康檢查，並於健康檢查結果公布後，安排醫護人員臨場服務進行健康諮詢。

職場不法侵害：每年3~4月以問卷方式識別及評價職場不法侵害。

消防設備檢修：每年10~11月找合格消防設備師(士)進行廠區消防設備檢查及維修作業。



## 7.6 社會參與



### 發揮Taiwan Can Help精神 政府、民間攜手援助烏克蘭，偕同客戶SurgiBox捐贈關鍵醫材，台灣醫材製造技術實力維護人道價值

烏俄戰爭2022年起衝突升溫，至今尚未止歇，台灣作為世界民主陣營一分子亦持續伸出援手，除了外交部已編列預算援助烏克蘭，民間企業也以不同角度提供協助。英濟於報告期間偕同美國新創客戶SurgiBox協同開發之醫療設備「行動手術室」獲得人道主義使用豁免(Humanitarian Use Exemption)，並已捐贈烏克蘭作為緊急醫療資源。此外更邀請到外交部歐洲司司長姚金祥支持並協助連串烏克蘭當地需求孔急的單位受贈。

姚金祥司長表示，戰爭造成的損害是人道危機，最終受害的還是人民，呼籲國際社會團結促成戰爭盡速結束，避免對烏克蘭平民的傷害持續擴大。外交部除了編列預算並將與相關國家及非政府組織合作展開援助烏克蘭重建工作之外，亦樂見民間與企業界自動自發以各自管道提供協助。英濟公司以設計開發及製造經驗與實力協助開發高端醫療設備並取得許可與慷慨捐贈，是民間力量維護民主自由與人權法治等普世價值的最佳展現，殊值予以高度肯定。

英濟集團執行董事徐婉晟表示，英濟跨足生醫事業即是希望以創新開發與系統整合的能力，協助提升整體醫療水平以及病患生活品質，並



且降低醫療資源不均達成共好。此次生醫團隊從產品設計與系統整合等源頭，協助客戶將一個很好的醫療理念化作實際可生產的產品，說明了台灣企業只要秉持善念並專注做好本業，就能夠彰顯企業的社會責任並發揮影響力。

相關捐贈由外交部協助連結烏克蘭衛生部，並由烏克蘭衛生部評估最迫切需要手術資源的醫院予以捐贈。受贈的醫院位於烏克蘭哈爾科夫州，該州於戰爭爆發後一直是俄軍主要攻擊目標。此次的捐贈，正可協助在戰火前線的士兵與居民獲得更及時的醫療救援，更期待能起到拋磚引玉之效，讓更多人關注戰火災區並伸出援手。

### SurgiBox創辦人來自高雄 以哈佛醫學院經驗解決醫療困境

SurgiBox創辦人Debbie L. Teodorescu是來自台灣高雄的美籍華人，於哈佛醫學院畢業後有感於手術醫療資源的匱乏往往造成不必要的遺憾，便成立了SurgiBox，打造可隨時提供安全手術環境的醫療設備。執行長Mike H. M. Teodorescu除了對於英濟多方協助縮短產品開發週期表達肯定及感謝，也表示SurgiBox會與所有缺乏手術醫療資源的國家、區域、族群站在同一陣線，為患者以及醫療照顧者提供防護。

SurgiBox行動手術室整合了智慧控制模組以穩定手術氣囊內部的壓力，並以高效微粒空氣(HEPA)過濾器輸送空氣，能保護患者免於接觸空氣中的粉塵、昆蟲等；並避免醫療照顧者暴露於患者體液。快速充氣、電池供電以及便於攜帶的特性使外科手術得以在任何地方展開，搶下急救施作的黃金時期並提高傷患生存率。也因其創新概念受邀展出於麻省理工學院博物館(MIT Museum)，與眾多諾貝爾獲獎及航太科技產品並列。

# 08\

## 附錄： GRI指標對照表

**附錄：GRI指標對照表**

準則編號	揭露項目	章節	頁碼
102-1	組織名稱	1 編輯原則	2
102-2	活動、品牌、產品與服務	4.1 市場概況 4.1.1 英濟概況	10
102-3	總部位置	意見回饋與洽詢	封底
102-4	營運活動地點	4.1.1 英濟概況	10
102-5	所有權與法律形式	4.1.1 英濟概況	10
102-6	提供服務的市場	4.1.1 英濟概況	10
102-7	組織規模	4.1.1 英濟概況 7.1 員工概況	10 37
102-8	員工與其他工作者的資訊	7.1 員工概況	37
102-9	供應鏈	6.4 供應商管理	34
102-10	組織與其供應鏈的重大改變	6.4 供應商管理	34
102-11	預警原則或方針	4.3.4 風險管理	21
102-12	外部倡議	6.4 供應商管理 7.1 員工概況	34, 37
102-13	公協會的會員資格	6.4 組織參與及獎項	24
102-14	決策者的聲明	2.1 董事長的話	4
102-15	關鍵衝擊、風險及機會	4.3.4 風險管理	21
102-16	價值、原則、標準及行為規範	4.3.2 企業誠信經營 4.3.3 員工行為準則	18, 19, 20
102-17	關於倫理之建議與顧慮的機制	4.3.2 企業誠信經營	18
102-18	治理結構	4.3 公司治理	15, 16, 17
102-19	委任權責	4.3 公司治理	15, 16, 17
102-20	管理階層對經濟、環境和社會主題	2.1 董事長的話	4

準則編號	揭露項目	章節	頁碼
102-21	與利害關係人諮商經濟、環境和社會主題	4.5 重大議題與利害關係人溝通	23
102-22	最高治理單位與其委員會的組成	4.3 公司治理	15, 16, 17
102-23	最高治理單位的主席	4.3 公司治理	15, 16, 17
102-24	最高治理單位的提名與遴選	4.3 公司治理 細節請參考本公司民國111年年報	15, 16, 17
102-25	利益衝突	4.3.2 企業誠信經營	18
102-26	最高治理單位在設立宗旨、價值觀及策略的角色	4.3 公司治理 細節請參考本公司民國111年年報	15, 16, 17
102-27	最高治理單位的群體智識	4.3 公司治理 細節請參考本公司民國111年年報	15, 16, 17
102-28	最高治理單位的績效評估	4.3 公司治理 細節請參考本公司民國111年年報	15, 16, 17
102-29	鑑別與管理經濟、環境和社會衝擊	4.3.4 風險管理	21
102-30	風險管理程序的有效性	4.3.4 風險管理	21
102-31	經濟、環境和社會主題的檢視	4.4 永續管理架構 4.5 重大議題與利害關係人溝通	22, 23
102-32	最高治理單位於永續性報導的角色	4.4 永續管理架構 4.5 重大議題與利害關係人溝通	22, 23
102-33	溝通重要關鍵議題	4.5 重大議題與利害關係人溝通	23
102-34	關鍵重大事件的性質與總數	2022年無重大溝通事件	
102-35	薪酬政策	4.3 公司治理 細節請參考本公司民國111年年報	15, 16, 17
102-36	薪酬決定的流程	4.3 公司治理 細節請參考本公司民國111年年報	15, 16, 17
102-37	利害關係人的參與	4.5 重大議題與利害關係人溝通	23

**附錄：GRI指標對照表**

準則編號	揭露項目	章節	頁碼
102-38	年度總薪酬比率	非必要揭露項目	
102-39	年度總薪酬比率之增加百分比	非必要揭露項目	
102-40	利害關係人團體	4.5 重大議題與利害關係人溝通	23
102-41	團體協約	7.1 員工概況	37
102-42	鑑別與選擇利害關係人	4.5 重大議題與利害關係人溝通	23
102-43	與利害關係人溝通的方針	4.5 重大議題與利害關係人溝通	23
102-44	提出之關鍵主題與關注事項	4.5 重大議題與利害關係人溝通	23
102-45	合併財務報表中所包含的實體	1 編輯原則 細節請參考本公司民國111年年報	2
102-46	界定報告書內容與主題邊界	1. 編輯原則	2
102-47	重大主題表列	3 關鍵績效蓋覽 4.5 重大議題與利害關係人溝通	7, 8, 23
102-48	資訊重編	首度編輯	2
102-49	報導改變	1 編輯原則	2
102-50	報導期間	1 編輯原則	2
102-51	上一次報告書的日期	1 編輯原則	2
102-52	報導週期	1 編輯原則	2
102-53	可回答報告書相關問題的聯絡人	意見回饋與洽詢	封底
102-54	依循GRI準則報導的宣告	1 編輯原則	2
102-55	GRI內容索引	附錄 GRI索引表	42
102-56	外部保證/確信	納入未來規畫	
103-1	解釋重大主題及其邊界	4.5 重大議題與利害關係人溝通	23
103-2	管理方針及其要素	2 永續經營政策 4.3 公司治理	3, 4, 5 15, 16, 17

準則編號	揭露項目	章節	頁碼
		4.3.4 風險管理	21
		5 產業創新	25
		6 負責任的生產	30
103-2	管理方針及其要素	6.4 供應商管理	34
		7 員工關係與社會參與	36
		7.3 員工人權與溝通	39
		7.3 職業安全與衛生	41
		2 永續經營政策	3, 4, 5
		4.3 公司治理	15, 16, 17
		4.3.4 風險管理	21
		5 產業創新	25
		6 負責任的生產	30
		6.4 供應商管理	34
		7 員工關係與社會參與	36
		7.3 員工人權與溝通	39
		7.3 職業安全與衛生	41
103-3	管理方針的評估		
201-1	組織所產生及分配的直接經濟價值	4.2 財務績效	14
201-2	氣候變遷所產生的財務影響及其他風險與機會	4.3.4 風險管理	21
201-3	定義福利計劃義務與其他退休計畫	7.4 以福利計劃協助退休保障	40
201-4	取自政府之財務補助	4.2 財務績效	14
202-1	不同性別的基層人員標準薪資與當地最低薪資的比率	不適用(非重大主題)	
202-2	雇用當地居民為高階管理階層的比例	不適用(非重大主題)	
203-1	基礎設施的投資與支援服務的發展及衝擊	不適用(非重大主題)	
203-2	顯著的間接經濟衝擊	不適用(非重大主題)	
204-1	來自當地供應商的採購支出比例	不適用(非重大主題)	

**附錄：GRI指標對照表**

準則編號	揭露項目	章節	頁碼
205-1	已進行貪腐風險評估的營運據點	4.3.2 企業誠信經營	18
205-2	有關反貪腐政策和程序的溝通及訓練	4.3.2 企業誠信經營	18
205-3	已確認的貪腐事件及採取的行動	2022 年無相關事件	
206-1	反競爭行為、反托拉斯和壟斷行為的法律行動	2022 年無相關事件	
301-1	所用物料的重量或體積	6.1 原料使用	31
301-2	使用回收再利用的物料	6.1 原料使用	31
301-3	回收產品及其包材	6.1 原料使用	31
302-1	組織內部的能源消耗量	6.3 能源使用情形與溫室氣體	33
302-2	組織外部的能源消耗量	6.3 能源使用情形與溫室氣體	33
302-3	能源密集度	6.3 能源使用情形與溫室氣體	33
302-4	減少能源消耗	6.3 能源使用情形與溫室氣體	33
302-5	降低產品和服務的能源需求	6.3 能源使用情形與溫室氣體	33
303-1	共享水資源之相互影響	不適用 (非重大主題)	
303-2	與排水相關衝擊的管理	不適用 (非重大主題)	
303-3	取水量	6.3 能源使用情形與溫室氣體	33
304-1	組織所擁有、租賃、管理的營運據點或其鄰近地區位於環境保護區或其他高生物多樣性價值的地區	廠區及營運據點皆未座落於保護區	
304-2	活動、產品及服務，對生物多樣性方面的顯著衝擊	廠區及營運據點皆未座落於保護區	
304-3	受保護或復育的棲息地	廠區及營運據點皆未座落於保護區	
304-4	受營運影響的棲息地中，已被列入IUCN紅色名錄及國家保護名錄的物種	廠區及營運據點皆未座落於保護區	
305-1	直接(範疇一)溫室氣體排放	6.3 能源使用情形與溫室氣體	33

準則編號	揭露項目	章節	頁碼
305-2	能源間接(範疇二)溫室氣體排放	6.3 能源使用情形與溫室氣體	33
305-3	其他間接(範疇三)溫室氣體排放	6.3 能源使用情形與溫室氣體	33
305-4	溫室氣體排放密集度	6.3 能源使用情形與溫室氣體	33
305-5	溫室氣體排放減量	6.3 能源使用情形與溫室氣體	33
305-6	破壞臭氧層物質(ODS)的排放	製程與產品並無使用到損害臭氧層物質(ODS)	
305-7	氮氧化物(NOx)、硫氧化物(SOx)及其他重大的氣體排放	無顯著空氣污染物之排放	
306-1	廢棄物的產生與廢棄物相關顯著衝擊	未來納入盤查規劃並揭露	
306-2	廢棄物相關顯著衝擊之管理	未來納入盤查規劃並揭露	
306-3	廢棄物的產生	未來納入盤查規劃並揭露	
306-4	廢棄物的處置移轉	未來納入盤查規劃並揭露	
306-5	廢棄物的直接處置	未來納入盤查規劃並揭露	
307-1	違反環保法規	6.2 製程創新	32
308-1	採用環境標準篩選新供應商	6.4 供應商管理	34
308-2	供應鏈對環境的負面影響，以及所採取的行動	6.4 供應商管理	34
401-1	新進員工和離職員工	7.1 員工概況	37
401-2	提供給全職員工(不包含臨時或兼職員工)的福利	7.2 員工培育 7.4 以福利計劃協助退休保障 其餘福利皆比照、優於當地勞動法規	38, 40
401-3	育嬰假	7.1 員工概況	37
402-1	關於營運變化的最短預告期	依勞基法相關規定辦理	
403-1	職業安全衛生管理系統	7.5 職業安全與衛生	41
403-2	危害辨識、風險評估、及事故調查	7.5 職業安全與衛生	41

**附錄：GRI指標對照表**

準則編號	揭露項目	章節	頁碼
403-3	職業健康服務	7.5 職業安全與衛生	41
403-4	有關職業安全衛生之工作者參與、諮商與溝通	7.5 職業安全與衛生	41
403-5	有關職業安全衛生之工作者訓練	7.5 職業安全與衛生	41
403-6	工作者健康促進	7.5 職業安全與衛生	41
403-7	預防和減輕與業務關係直接相關聯之職業安全衛生的衝擊	7.5 職業安全與衛生	41
404-1	每名員工每年接受訓練的平均時數	未來納入盤查規劃並揭露	
404-3	定期接受績效及職業發展檢核的員工百分比	100%	
405-1	治理單位與員工的多元化	4.3 公司治理 7.1 員工概況 細節請參考本公司民國110年年報	15, 16, 17, 37
405-2	女性對男性基本薪資加薪酬的比率	不適用(非重大主題)	
406-1	歧視事件以及組織採取的改善行動	2022年無歧視案件	
407-1	可能面臨結社自由及團體協商風險的營運據點或供應商	2022年無此情事	
408-1	營運據點和供應商使用童工之重大風險	6.4 供應商管理	34
409-1	具強迫與強制勞動事件重大風險的營運據點和供應商	6.4 供應商管理	34
410-1	保全人員接受人權政策或程序之訓練	7.3 員工人權與溝通	39
411-1	涉及侵害原住民權利的事件	2022年未有相關事件	
412-1	接受人權檢視或人權衝擊評估的營運活動	2022年未有相關事件	
412-2	人權政策或程序的員工訓練	7.3 員工人權與溝通	39

準則編號	揭露項目	章節	頁碼
412-3	載有人權條款或已進行人權審查的重要投資協議及合約	7.3 員工人權與溝通	39
413-1	經當地社區溝通、衝擊評估和發展計畫的營運活動	2022年未有相關活動	
413-2	對當地社區具有顯著實際或潛在負面衝擊的營運活動	2022年未有相關活動	
414-1	使用社會標準篩選之新供應商	6.4 供應商管理	34
414-2	供應鏈中負面的社會衝擊以及所採取的行動	2022年無此情事	
415-1	政治捐獻	2022年無此情事	
416-1	評估產品和服務類別對健康和安全的影響	7.5 職業安全與衛生	41
416-2	違反有關產品與服務的健康和安全法規之事件	7.5 職業安全與衛生	41
417-1	產品和服務資訊與標示的要求	不適用(非重大主題)	
417-2	未遵循產品與服務之資訊與標示相關法規的事件	2022年未有相關事件	
417-3	未遵循行銷傳播相關法規的事件	2022年未有相關事件	
418-1	經證實侵犯客戶隱私或遺失客戶資料的投訴	2022年未有相關事件	
419-1	違反社會與經濟領域之法律和規定	2022年未有相關事件	





**意見回饋與洽詢**

英濟股份有限公司 執行長室

電話:+886 2 82265118

電子郵件:service@megaforce.com.tw

公司網站:www.megaforce.com.tw

企業總部:新北市中和區建八路16號17樓之4